



# 1. 介護保険制度の改正案について

平成26年2月  
厚生労働省老健局

# 地域における医療及び介護の総合的な確保を推進するための関係法律の整備等に関する法律案の概要

## 趣旨

持続可能な社会保障制度の確立を図るための改革の推進に関する法律に基づく措置として、効率的かつ質の高い医療提供体制を構築するとともに、地域包括ケアシステムを構築することを通じ、地域における医療及び介護の総合的な確保を推進するため、医療法、介護保険法等の関係法律について所要の整備等を行う。

## 概要

### 1. 新たな基金の創設と医療・介護の連携強化（地域介護施設整備促進法等関係）

- ①都道府県の事業計画に記載した医療・介護の事業（病床の機能分化・連携、在宅医療・介護の推進等）のため、**消費税増収分を活用した新たな基金を都道府県に設置**
- ②**医療と介護の連携を強化**するため、厚生労働大臣が基本的な方針を策定

### 2. 地域における効率的かつ効果的な医療提供体制の確保（医療法関係）

- ①医療機関が都道府県知事に**病床の医療機能（高度急性期、急性期、回復期、慢性期）等を報告し、**都道府県は、それをもとに**地域医療構想（ビジョン）**（地域の医療提供体制の将来のあるべき姿）を医療計画において策定
- ②**医師確保支援**を行う地域医療支援センターの機能を法律に位置付け

### 3. 地域包括ケアシステムの構築と費用負担の公平化（介護保険法関係）

- ①在宅医療・介護連携の推進などの**地域支援事業の充実とあわせ、全国一律の予防給付（訪問介護・通所介護）を地域支援事業に移行し、多様化** ※地域支援事業：介護保険財源で市町村が取り組む事業
- ②**特別養護老人ホーム**について、在宅での生活が困難な中重度の要介護者を支える機能に重点化
- ③**低所得者の保険料軽減を拡充**
- ④**一定以上の所得のある利用者の自己負担を2割へ引上げ**（ただし、月額上限あり）
- ⑤低所得の施設利用者の食費・居住費を補填する「**補足給付**」の要件に**資産などを追加**

### 4. その他

- ①診療の補助のうちの**特定行為を明確化**し、それを手順書により行う看護師の研修制度を新設
- ②**医療事故に係る調査の仕組み**を位置づけ
- ③医療法人社団と医療法人財団の合併、持分なし医療法人への移行促進策を措置
- ④介護人材確保対策の検討（介護福祉士の資格取得方法見直しの施行時期を27年度から28年度に延期）

## 施行期日（予定）

公布日。ただし、医療法関係は平成26年10月以降、介護保険法関係は平成27年4月以降など、順次施行。

# 地域における医療・介護の総合的な確保を図るための改革

改革の目的： 今回の医療・介護の改革は、プログラム法の規定に基づき、**高度急性期から在宅医療・介護までの一連のサービスを地域において総合的に確保**することで地域における適切な医療・介護サービスの提供体制を実現し、患者の早期の社会復帰を進め、住み慣れた地域での継続的な生活を可能とすること

効率的かつ質の高い医療提供体制の構築



地域包括ケアシステムの構築

計画  
基金

## ■医療及び介護サービスの総合的な計画の策定と、医療・介護を対象とした新たな財政支援制度

- ・都道府県が策定する医療計画と介護保険事業計画を、一体的・強い整合性を持った形で策定（両者を包括する基本的な方針）
- ・消費税増収分を活用した新たな財政支援制度（各都道府県に基金を設置）を法定化（医療・介護とも対象）

## ■地域での効率的・質の高い医療の確保

### ○病床の機能分化・連携

- ・各医療機関が医療機能（高度急性期、急性期、回復期、慢性期）を都道府県に報告
- ・都道府県は、報告制度等を活用し、各医療機能の必要量等を含む地域の医療提供体制の将来のあるべき姿（地域医療構想（ビジョン））を策定
- ・地域医療構想（ビジョン）は、医療機関の自主的な取組と医療機関相互の協議により推進することを基本。なお、医療機関相互の協議の合意に従わない医療機関が現れた場合等には必要な対処措置を講ずる

### ○有床診療所等の役割の位置づけ

- ・病床機能報告制度及び地域医療構想（ビジョン）の導入を踏まえ、国、地方公共団体、病院、国民（患者）と併せ、有床診療所の役割・責務について、医療法に位置づける。

### ○在宅医療の推進、介護との連携

サービスの  
充実

## ■地域包括ケアシステムの構築

### ○地域支援事業の充実

- ①在宅医療・介護連携の推進 ②認知症施策の推進
- ③地域ケア会議の推進 ④生活支援サービスの充実・強化
- \*前回改正による24時間対応の定期巡回サービスをはじめ、介護サービスの充実・普及を推進

### ○全国一律の予防給付（訪問介護・通所介護）を市町村が取り組む地域支援事業に移行し、多様化

### ○特別養護老人ホームの「新規」入所者を、原則、要介護3以上に重点化 \*要介護1・2でも一定の場合には入所可能

サービス充実の  
基盤制度の整備

## ■地域での効率的・質の高い医療の確保

- 医療事故にかかる調査の仕組みの位置づけ
- 医療法人制度に係る見直し
  - ・持ち分なし医療法人への移行促進策を創設（移行計画の策定等）
  - ・医療法人社団と医療法人財団の合併を可能とする。
- 臨床研究中核病院の位置づけ

## ■チーム医療の推進

- 診療の補助のうちの特定行為を明確化し、それを手順書により行う看護師の研修制度を新設
- 診療放射線技師、臨床検査技師、歯科衛生士の業務範囲又は業務実施体制の見直し

## ■医療・介護従事者の確保

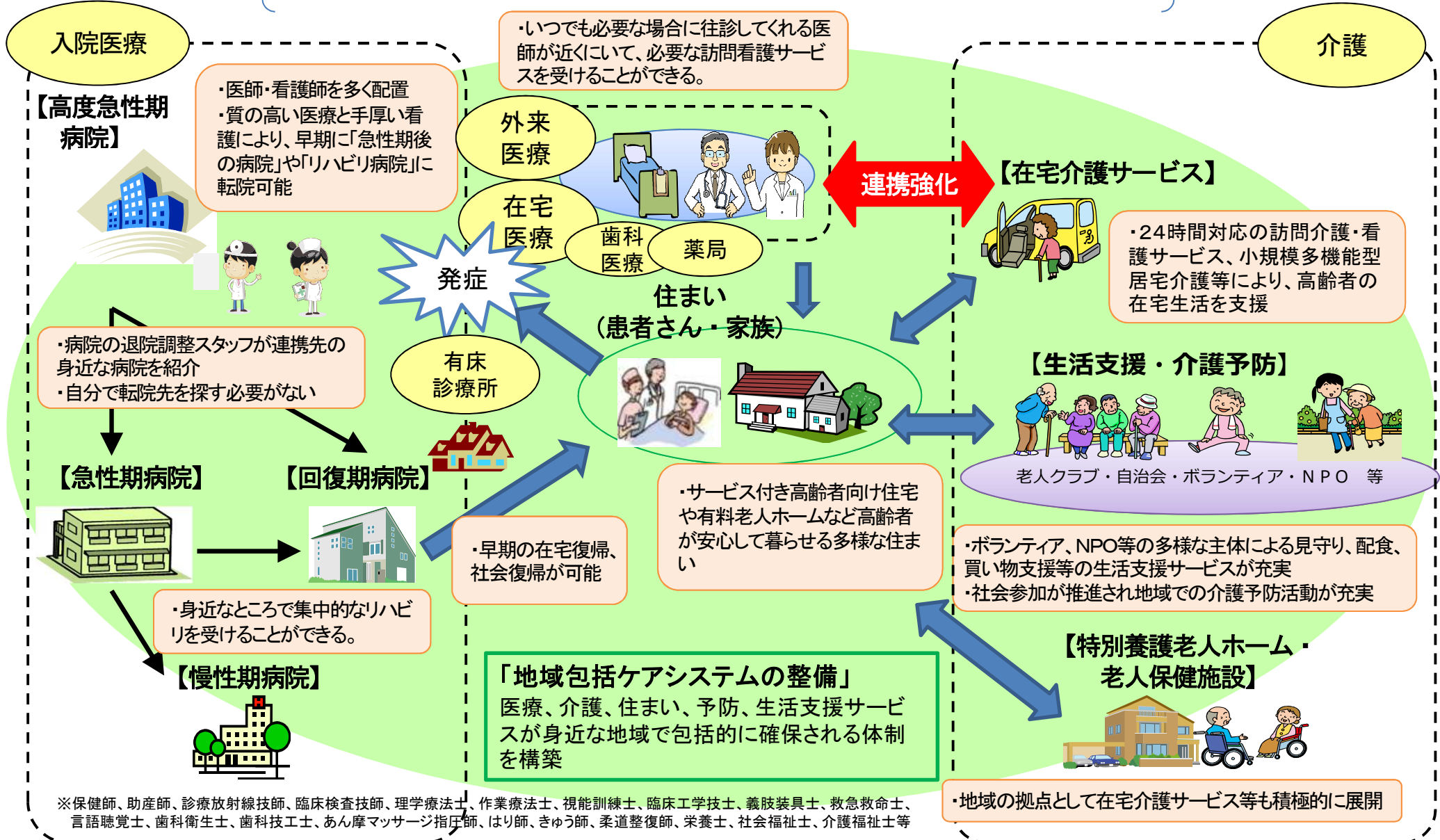
- 医師確保支援を行う地域医療支援センターの機能の位置づけ
- 看護師等免許保持者に対して、ナースセンターへの届出制度を創設
- 医療機関の勤務環境改善
  - \*指針の策定、都道府県で取組を支援する仕組み
- 臨床修練制度の高度な医療技術を有する外国医師への拡充
- 歯科技工士国家試験の全国統一化
- 介護従事者の確保
  - \*上記基金による対応、27年度介護報酬改定で検討

## ■持続可能な介護保険制度の構築（費用負担の公平化）

- 低所得者の保険料の軽減割合を拡大
  - \*給付費の5割の公費に加えて別枠で公費を投入し、低所得者の保険料の軽減割合を拡大
- 一定以上の所得のある利用者の自己負担を引上げ
- 低所得の施設利用者の食費・居住費を補填する「補足給付」の要件に資産などを追加

# 医療・介護サービスの提供体制改革後の姿（サービス提供体制から）

医師、歯科医師、薬剤師、看護師、介護支援専門員その他の専門職<sup>(※)</sup>の積極的な関与のもと、患者・利用者の視点に立って、サービス提供体制を構築する。



※保健師、助産師、診療放射線技師、臨床検査技師、理学療法士、作業療法士、視能訓練士、臨床工学技士、義肢装具士、救急救命士、言語聴覚士、歯科衛生士、歯科技工士、あん摩マッサージ指圧師、はり師、きゅう師、柔道整復師、栄養士、社会福祉士、介護福祉士等

## 医療・介護サービスの提供体制の改革の趣旨

- 2025年には団塊の世代が75歳以上となり、3人に1人が65歳以上、5人に1人が75歳以上となります。今後、高齢化が進むと医療や介護を必要とする方がますます増加しますが、現在の我が国の医療・介護サービスの提供体制のままでは十分対応できないと見込まれています。
- 例えば、医療については、入院患者が増えると、救急患者の受入れを断る事例が増えるのではないかと、退院して在宅に帰りたいが往診してくれる医師が見つからないのではないかなどといった不安があります。
- また、介護については、介護度が重度になったり、一人暮らしや老夫婦だけになっても、安心して暮らすことができるか、在宅で暮らすことができなくなった時の施設が十分にあるか、認知症になっても地域で生活を続けていくことができるかなどといった不安があります。
- このため、高度な急性期医療が必要な患者は、質の高い医療や手厚い看護が受けられ、リハビリが必要な患者は身近な地域でリハビリが受けられるようにする必要があります。同時に、退院後の生活を支える在宅医療や介護サービスを充実し、早期に在宅復帰や社会復帰ができるようにするとともに、生活支援や介護予防を充実させ、住み慣れた地域で長く暮らすことができるようにする必要があります。  
2025年を見据え、限られた医療・介護資源を有効に活用し、必要なサービスを確保していくため、こうした改革を早急に実施することが不可欠です。

### 今後の高齢化の見込み

	2012年8月	2015年	2025年	2055年
65歳以上人口 (割合)	3,058万人 (24.0%)	3,395万人 (26.8%)	3,657万人 (30.3%)	3,626万人 (39.4%)
75歳以上人口 (割合)	1,511万人 (11.8%)	1,646万人 (13.0%)	2,179万人 (18.1%)	2,401万人 (26.1%)

### 認知症高齢者数の推計

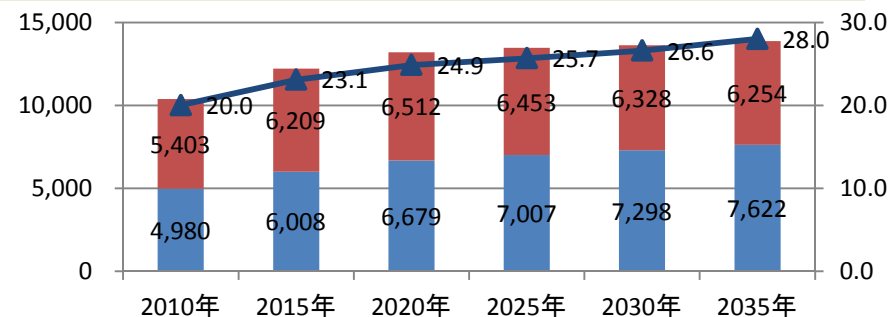
(日常生活自立度Ⅱ以上の高齢者数の推計)

2010年:280万人



2025年:470万人

### 世帯主が65歳以上の単独世帯及び夫婦のみ世帯数の推計



■ 世帯主が65歳以上の夫婦のみ世帯数

■ 世帯主が65歳以上の単独世帯数

▲ 世帯主が65歳以上の単独世帯と夫婦のみ世帯が全体に占める割合

## 主な施行期日について

施行期日	改正事項
①公布の日	<ul style="list-style-type: none"> <li>○診療放射線技師法(業務実施体制の見直し)</li> <li>○社会福祉士及び介護福祉士法等の一部を改正する法律(介護福祉士の資格取得方法の見直しの期日の変更)</li> </ul>
②平成26年4月1日又はこの法律の公布の日のいずれか遅い日	<ul style="list-style-type: none"> <li>○地域における公的介護施設等の計画的な整備等の促進に関する法律(厚生労働大臣による総合確保方針の策定、基金による財政支援)</li> <li>○医療法(総合確保方針に即した医療計画の作成)</li> <li>○介護保険法(総合確保方針に即した介護保険事業計画等の作成)</li> </ul>
③平成26年10月1日	<ul style="list-style-type: none"> <li>○医療法(病床機能報告制度の創設、在宅医療の推進、病院・有床診療所等の役割、勤務環境改善、地域医療支援センターの機能の位置づけ、社団たる医療法人と財団たる医療法人の合併)</li> <li>○外国医師等が行う臨床修練に係る医師法第十七条等の特例等に関する法律(臨床教授等の創設)</li> <li>○良質な医療を提供する体制の確立を図るための医療法等の一部を改正する法律(持分なし医療法人への移行)</li> </ul>
④平成27年4月1日	<ul style="list-style-type: none"> <li>○医療法(地域医療構想の策定とその実現のために必要な措置、臨床研究中核病院)</li> <li>○介護保険法(地域支援事業の充実、予防給付の見直し、特養の機能重点化、低所得者の保険料軽減の強化、介護保険事業計画の見直し、サービス付き高齢者向け住宅への住所地特例の適用)  <small>※なお、地域支援事業の充実のうち、在宅医療・介護連携の推進、生活支援サービスの充実・強化及び認知症施策の推進は平成30年4月、予防給付の見直しは平成29年4月までにすべての市町村で実施</small></li> <li>○歯科衛生士法、診療放射線技師法、臨床検査技師等に関する法律(業務範囲の拡大・業務実施体制の見直し)</li> <li>○歯科技工士法(国が歯科技工士試験を実施)</li> </ul>
⑤平成27年8月1日	<ul style="list-style-type: none"> <li>○介護保険法(一定以上の所得のある利用者の自己負担の引上げ、補足給付の支給に資産等を勘案)</li> </ul>
⑥平成27年10月1日	<ul style="list-style-type: none"> <li>○医療法(医療事故の調査に係る仕組み)</li> <li>○看護師等の人材確保の促進に関する法律(看護師免許保持者等の届出制度)</li> <li>○保健師助産師看護師法(看護師の特定行為の研修制度)</li> </ul>
⑦平成28年4月1日までの間にあって政令で定める日	<ul style="list-style-type: none"> <li>○介護保険法(地域密着型通所介護の創設)</li> </ul>
⑧平成30年4月1日	<ul style="list-style-type: none"> <li>○介護保険法(居宅介護支援事業所の指定権限の市町村への移譲)</li> </ul>

## 医療・介護サービス提供体制の一体的な確保について

- 医療・介護サービスについては、2025年(平成37年)に向け、**高度急性期から在宅医療・介護までの一連のサービス提供体制の一体的な確保**を行い、医療・介護の総合的な確保を図るため、以下の見直しを行う。

① 都道府県が策定する医療計画と介護保険事業支援計画を、**一体的・強い整合性を持った形で策定**

- ①-1 医療計画と介護保険事業支援計画を包括する基本的な方針を策定
- ①-2 医療計画の策定サイクル(現在5年)の見直し  
→平成30年度以降、介護と揃うよう6年に。在宅医療など介護と関係する部分は、中間年(3年)で必要な見直し。
- ①-3 医療計画での在宅医療、介護との連携に関する記載の充実  
→医療計画に在宅医療の目標等を記載。市町村の介護保険事業計画に記載された在宅医療・介護の連携の推進に係る目標を達成できるよう、医療計画・地域医療ビジョンにおいても、在宅医療の必要量の推計や、目標達成のための施策等の推進体制について記載。

② 病床の機能分化・連携、医療従事者の確保・養成、在宅医療・介護の推進のため、**消費税増収分を活用した新たな財政支援制度(各都道府県に基金を設置)を法定化**する。

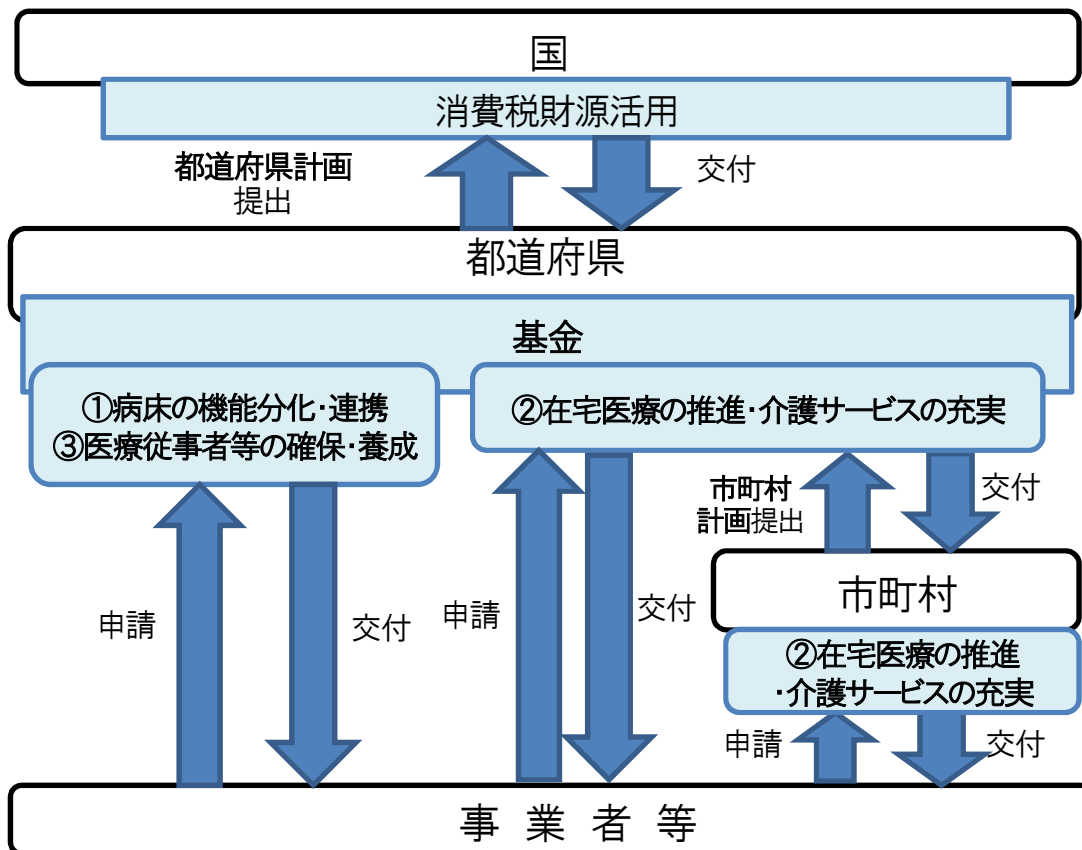
\* 地域介護・福祉空間整備交付金の根拠法である「地域における公的介護施設等の計画的な整備等の促進に関する法律」(「地域介護施設整備促進法」)を発展的に改組

# 医療・介護サービスの提供体制改革のための新たな財政支援制度

平成26年度  
：公費で904億円

- 団塊の世代が後期高齢者となる2025年を展望すれば、病床の機能分化・連携、在宅医療・介護の推進、医師・看護師等の医療従事者の確保・勤務環境の改善、地域包括ケアシステムの構築、といった「医療・介護サービスの提供体制の改革」が急務の課題。
- このため、医療法等の改正による制度面での対応に併せ、消費税増収分を財源として活用し、医療・介護サービスの提供体制改革を推進するための新たな財政支援制度を創設する。
- 各都道府県に消費税増収分を財源として活用した基金をつくり、各都道府県が作成した計画に基づき事業実施。
- ◇ 「地域における公的介護施設等の計画的な整備等の促進に関する法律」を改正し、法律上の根拠を設ける。
- ◇ この制度はまず医療を対象として平成26年度より実施し、介護については平成27年度から実施。病床の機能分化・連携については、平成26年度は回復期病床への転換等現状でも必要なもののみ対象とし、平成27年度からの地域医療構想(ビジョン)の策定後に更なる拡充を検討。

## 【新たな財政支援制度の仕組み(案)】



## 地域にとって必要な事業に適切かつ公平に配分される仕組み(案)

- ①国は、法律に基づく基本的な方針を策定し、対象事業を明確化。
  - ②都道府県は、計画を厚生労働省に提出。
  - ③国・都道府県・市町村が基本的な方針・計画策定に当たって公正性及び透明性を確保するため、関係者による協議の仕組みを設ける。
- ※国が策定する基本的な方針や交付要綱の中で、都道府県に対して官民に公平に配分することを求める旨を記載するなどの対応を行う予定。(公正性及び透明性の確保)

## 新たな財政支援制度の対象事業(案)

- 1 病床の機能分化・連携のために必要な事業**
  - (1)地域医療構想(ビジョン)の達成に向けた医療機関の施設・設備の整備を推進するための事業 等
- 2 在宅医療・介護サービスの充実のために必要な事業**
  - (1)在宅医療(歯科・薬局を含む)を推進するための事業
  - (2)介護サービスの施設・設備の整備を推進するための事業 等
- 3 医療従事者等の確保・養成のための事業**
  - (1)医師確保のための事業
  - (2)看護職員の確保のための事業
  - (3)介護従事者の確保のための事業
  - (4)医療・介護従事者の勤務環境改善のための事業 等

■国と都道府県の負担割合は、2/3:1/3

# 介護保険制度の改正案の主な内容について

## ①地域包括ケアシステムの構築

高齢者が**住み慣れた地域で生活を継続**できるようにするため、**介護、医療、生活支援、介護予防を充実**。

### サービスの充実

#### ○地域包括ケアシステムの構築に向けた地域支援事業の充実

- ①在宅医療・介護連携の推進
- ②認知症施策の推進
- ③地域ケア会議の推進
- ④生活支援サービスの充実・強化

- \* 介護サービスの充実は、前回改正による24時間対応の定期巡回サービスを含めた介護サービスの普及を推進
- \* 介護職員の処遇改善は、27年度介護報酬改定で検討

### 重点化・効率化

#### ①全国一律の予防給付（訪問介護・通所介護）を市町村が取り組む地域支援事業に移行し、多様化

- \* 段階的に移行（～29年度）
- \* 介護保険制度内でサービスの提供であり、財源構成も変わらない。
- \* 見直しにより、既存の介護事業所による既存サービスに加え、NPO、民間企業、住民ボランティア、協同組合等による多様なサービスの提供が可能。これにより、効果的・効率的な事業も実施可能。

#### ②特別養護老人ホームの新規入所者を、原則、要介護3以上に限定（既入所者は除く）

- \* 要介護1・2でも一定の場合には入所可能

○ このほか、「2025年を見据えた介護保険事業計画の策定」、「サービス付高齢者向け住宅への住所地特例の適用」、「居宅介護支援事業所の指定権限の市町村への移譲・小規模通所介護の地域密着型サービスへの移行」等を実施

## ②費用負担の公平化

**低所得者の保険料軽減を拡充**。また、**保険料上昇をできる限り抑えるため、所得や資産のある人の利用者負担を見直す**。

### 低所得者の保険料軽減を拡充

#### ○低所得者の保険料の軽減割合を拡大

- ・ 給付費の5割の公費に加えて別枠で公費を投入し、低所得者の保険料の軽減割合を拡大
  - \* 保険料見直し：現在5,000円程度→2025年度8,200円程度
  - \* 軽減例：年金収入80万円以下 5割軽減 → 7割軽減に拡大
  - \* 軽減対象：市町村民税非課税世帯（65歳以上の約3割）

### 重点化・効率化

#### ①一定以上の所得のある利用者の自己負担を引上げ

- ・ 2割負担とする所得水準を、65歳以上高齢者の所得上位20%とした場合、合計所得金額160万円（年金収入で、単身280万円以上、夫婦359万円以上）。ただし、月額上限があるため、見直し対象の全員の負担が2倍になるわけではない。
- ・ 医療保険の現役並み所得相当の人は、月額上限を37,200円から44,400円に引上げ

#### ②低所得の施設利用者の食費・居住費を補填する「補足給付」の要件に資産などを追加

- ・ 預貯金等が単身1000万円超、夫婦2000万円超の場合は対象外
- ・ 世帯分離した場合でも、配偶者が課税されている場合は対象外
- ・ 給付額の決定に当たり、非課税年金（遺族年金、障害年金）を収入として勘案
  - \* 不動産を勘案することは、引き続きの検討課題

# 在宅医療・介護の連携の推進

- 在宅医療・介護の連携推進についてはこれまでもモデル事業等を実施して一定の成果。それを踏まえ、介護保険法の中で制度化し、全国的に取り組む。
- 具体的には、介護保険法の地域支援事業に位置づけ、市町村が主体となり、地区医師会等と連携しつつ、取り組む。



## (参考) 想定される取組の例

- ①地域の医療・福祉資源の把握及び活用 ……地域の医療機関等の分布を把握し、地図又はリスト化し、関係者に配布
- ②在宅医療・介護連携に関する会議への参加又は関係者の出席の仲介 ……関係者が集まる会議を開催し、地域の在宅医療・介護の課題を抽出し、解決策を検討
- ③在宅医療・介護連携に関する研修の実施 ……グループワーク等の多職種参加型の研修の実施
- ④24時間365日の在宅医療・介護提供体制の構築 ……主治医・副主治医による相互補完的な訪問診療の提供等の調整、定期巡回・随時対応型訪問介護看護の推進
- ⑤地域包括支援センター・介護支援専門員等への支援 ……介護支援専門員等からの在宅医療・介護に係る総合的な問い合わせへの対応 等

## 医療計画の見直しについて(医療法)

- 地域における医療及び介護を総合的に確保するための基本的な方針に即して、国が定める医療計画の基本方針と介護保険事業支援計画の基本指針を統合的なものとして策定。
- 医療計画と介護保険事業支援計画の計画期間が揃うよう、平成30年度以降、医療計画の計画期間を6年に改め、在宅医療など介護保険と関係する部分については、中間年(3年)で必要な見直しを行う。
- 地域医療ビジョンの中で市町村等ごとの将来の在宅医療の必要量を示すとともに、在宅医療を担う医療機関や訪問看護等の提供体制に係る目標や役割分担、在宅療養患者の病状の変化に応じた病床の確保のあり方等を医療計画に盛り込む。

# 認知症施策の推進

- 「認知症の人は、精神科病院や施設を利用せざるを得ない」という考え方を改め、「認知症になっても本人の意思が尊重され、できる限り住み慣れた地域のよい環境で暮らし続けることができる社会」の実現を目指す。
- この実現のため、新たな視点に立脚した施策の導入を積極的に進めることにより、これまでの「ケアの流れ」を変え、むしろ逆の流れとする標準的な認知症ケアパス(状態に応じた適切なサービス提供の流れ)を構築することを、基本目標とする。
- 認知症施策を推進するため、介護保険法の地域支援事業に位置づける(「認知症初期集中支援チーム」の設置、認知症地域支援推進員の設置など)。

## 「認知症施策推進5か年計画」(平成24年9月厚生労働省公表)の概要

### 【基本的な考え方】

#### 《これまでのケア》

認知症の人が行動・心理症状等により「危機」が発生してからの「事後的な対応」が主眼。



#### 《今後目指すべきケア》

「危機」の発生を防ぐ「早期・事前的な対応」に基本を置く。

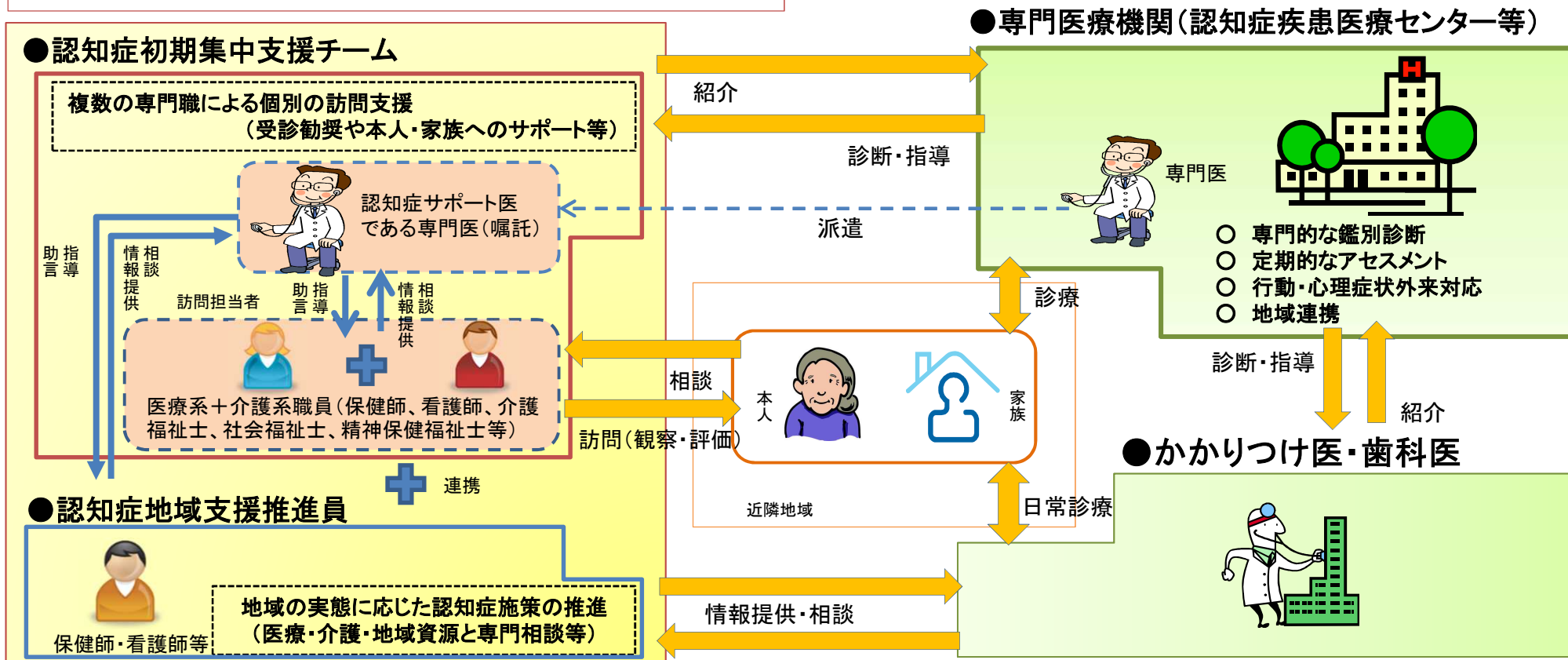
事項	5か年計画での目標	備考
○標準的な認知症ケアパスの作成・普及 ※ 「認知症ケアパス」(状態に応じた適切なサービス提供の流れ)	平成27年度以降の介護保険事業計画に反映	平成25年度ケアパス指針作成
○「 <b>認知症初期集中支援チーム</b> 」の設置 ※ 認知症の早期から家庭訪問を行い、認知症の人のアセスメントや、家族の支援などを行うチーム	平成26年度まで全国でモデル事業を実施 平成27年度以降の制度化を検討	・平成25年度モデル事業14カ所 ・平成26年度予算(案)では、 地域支援事業(任意事業)で 100カ所計上
○早期診断等を担う医療機関の数	平成24年度～29年度で約500カ所整備	・平成25年度約250カ所 ・平成26年度予算(案)では 300カ所計上
○かかりつけ医認知症対応力向上研修の受講者数	平成29年度末 50,000人	平成24年度末 累計35,131人
○認知症サポート医養成研修の受講者数	平成29年度末 4,000人	平成24年度末 累計2,680人
○「地域ケア会議」の普及・定着	平成27年度以降 すべての市町村で実施	
○ <b>認知症地域支援推進員の人数</b>	平成29年度末 700人	・平成25年度約200カ所 ・平成26年度予算(案)では 地域支援事業(任意事業)で 470カ所計上
○認知症サポーターの人数	平成29年度末 600万人	平成25年9月末 累計447万人

# 認知症初期集中支援チームと認知症地域支援推進員について

認知症専門医による指導の下(司令塔機能)に早期診断、早期対応に向けて以下の体制を地域包括支援センター等に整備

- 認知症初期集中支援チーム** 一複数の専門職が認知症が疑われる人、認知症の人とその家族を訪問(アウトリーチ)し、認知症の専門医による鑑別診断等を(個別の訪問支援)ふまえて、観察・評価を行い、本人や家族支援などの初期の支援を包括的・集中的に行い、自立生活のサポートを行う。
- 認知症地域支援推進員** 一認知症の人ができる限り住み慣れた良い環境で暮らし続けることができるよう、地域の実情に応じて医療機関、介護サービス事業所や地域の支援機関をつなぐ連携支援や認知症の人やその家族を支援する相談業務等を行う。

## 地域包括支援センター・認知症疾患医療センター等に設置



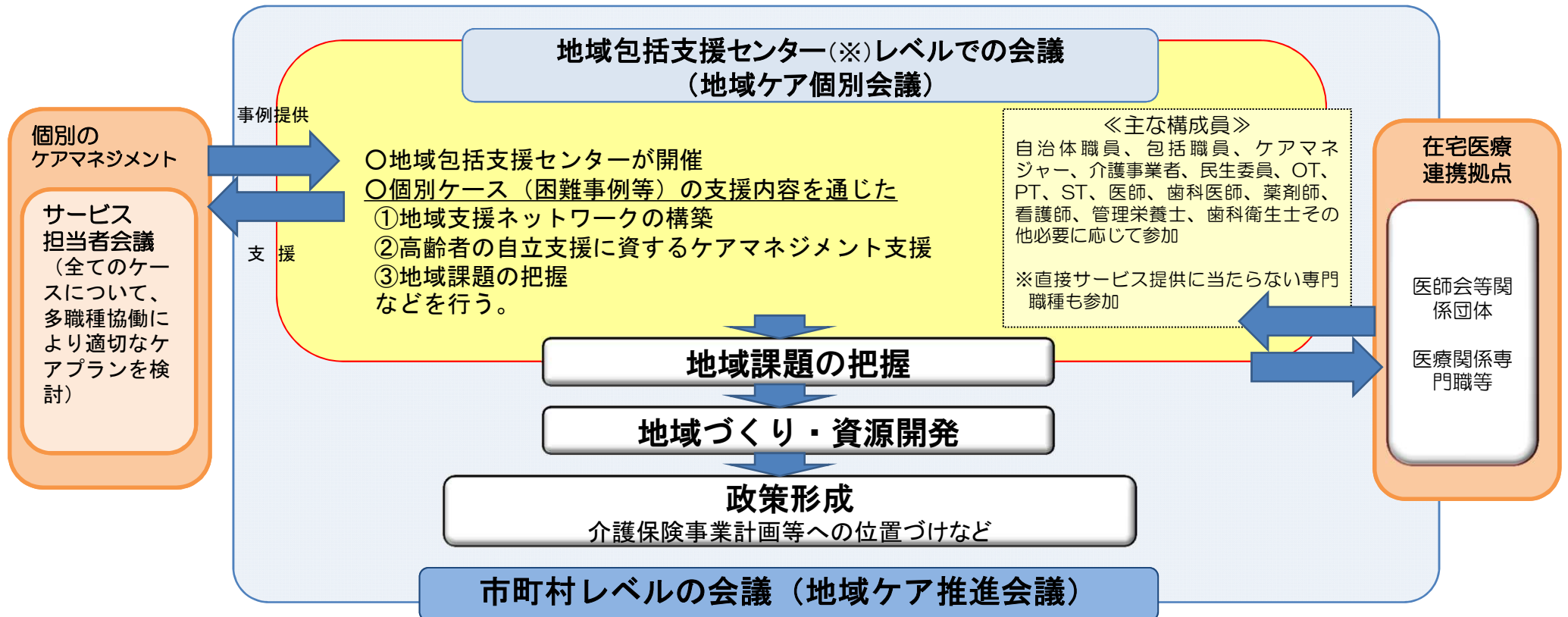
### 《認知症初期集中支援チームの主な業務の流れ》

- ①訪問支援対象者の把握、②情報収集(本人の生活情報や家族の状況など)、③観察・評価(認知機能、生活機能、行動・心理症状、家族の介護負担度、身体の様子)のチェック)、④初回訪問時の支援(認知症への理解、専門的医療機関等の利用の説明、介護保険サービス利用の説明、本人・家族への心理的サポート)、
- ⑤専門医を含めたチーム員会議の開催(観察・評価内容の確認、支援の方針・内容・頻度等の検討)、⑥初期集中支援の実施(専門的医療機関等への受診勧奨、本人への助言、身体を整えるケア、生活環境の改善など)、⑦引き継ぎ後のモニタリング

# 地域ケア会議の推進

- 「地域ケア会議」(地域包括支援センター及び市町村レベルの会議)については、地域包括ケアシステムの実現のための有効なツールであり、更に取り組を進めることが必要。
- 具体的には、個別事例の検討を通じて、多職種協働によるケアマネジメント支援を行うとともに、地域のネットワーク構築につなげるなど、実効性あるものとして定着・普及させる。
- このため、これまで通知に位置づけられていた地域ケア会議について、介護保険法で制度的に位置づける。

・地域包括支援センターの箇所数: 4,328ヶ所(センター・ブランチ・サブセンター合計7,072ヶ所)(平成24年4月末現在)  
・地域ケア会議は全国の保険者で約8割(1,202保険者)で実施(平成24年6月に調査実施)



# 生活支援サービスの充実と高齢者の社会参加

- 単身世帯等が増加し、支援を必要とする軽度の高齢者が増加する中、生活支援の必要性が増加。ボランティア、NPO、民間企業、協同組合等の多様な主体が生活支援サービスを提供することが必要。
- 高齢者の介護予防が求められているが、社会参加・社会的役割を持つことが生きがいや介護予防につながる。
- 多様な生活支援サービスが利用できるような地域づくりを市町村が支援することについて、制度的な位置づけの強化を図る。  
具体的には、生活支援サービスの充実に向けて、ボランティア等の生活支援の担い手の養成・発掘等の地域資源の開発やそのネットワーク化などを行う「生活支援サービスコーディネーター」の配置などについて、介護保険法の地域支援事業に位置づける。

## 地域住民の参加

### 生活支援サービス

- ニーズに合った多様なサービス種別
- 住民主体、NPO、民間企業等多様な主体によるサービス提供

- ・地域サロンの開催
- ・見守り、安否確認
- ・外出支援
- ・買い物、調理、掃除などの家事支援 等

### 生活支援の担い手としての社会参加



### 高齢者の社会参加

- 現役時代の能力を活かした活動
- 興味関心がある活動
- 新たにチャレンジする活動

- ・一般就労、起業
- ・趣味活動
- ・健康づくり活動、地域活動
- ・介護、福祉以外のボランティア活動 等

## バックアップ

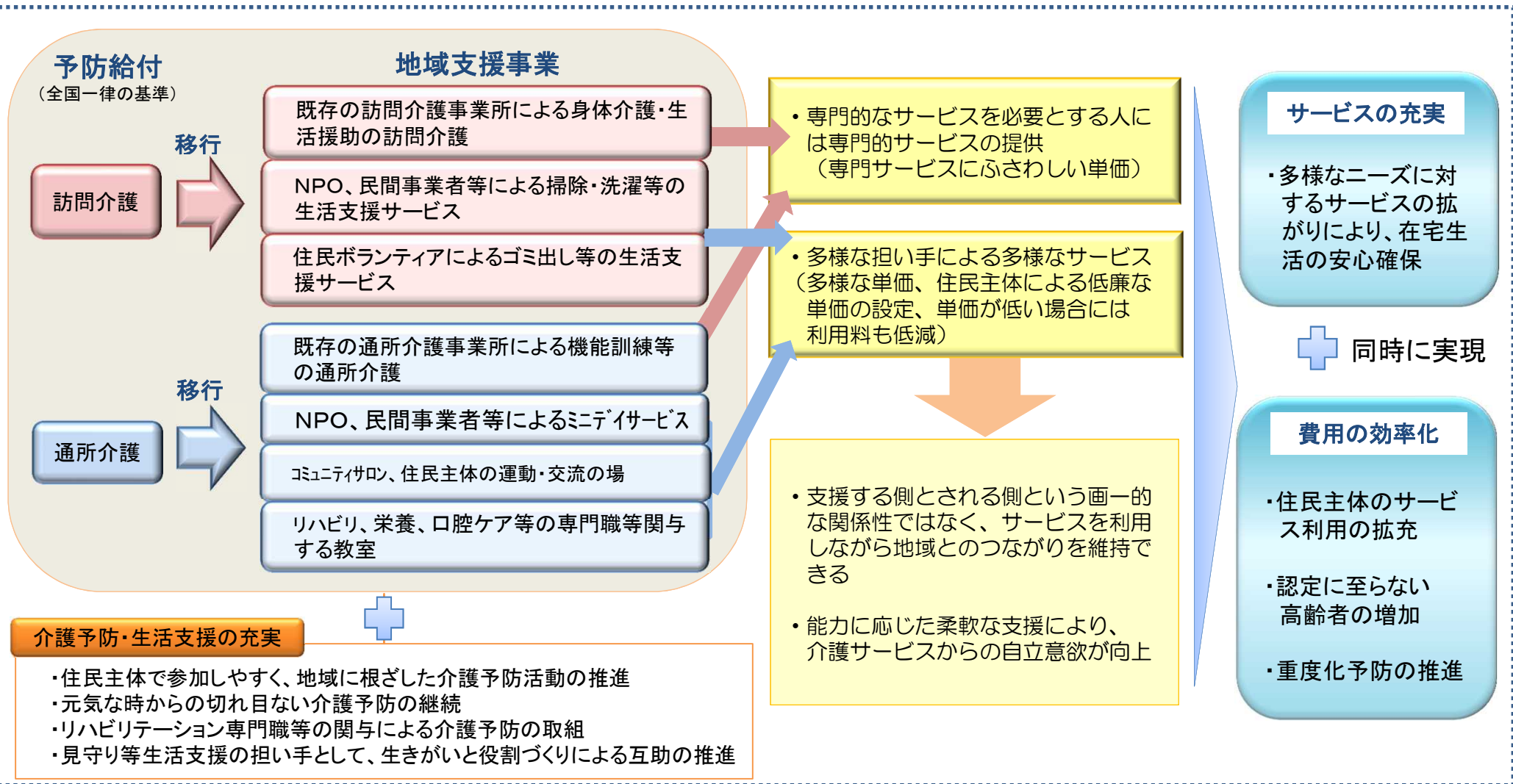
市町村を核とした支援体制の充実・強化

## バックアップ

都道府県等による後方支援体制の充実

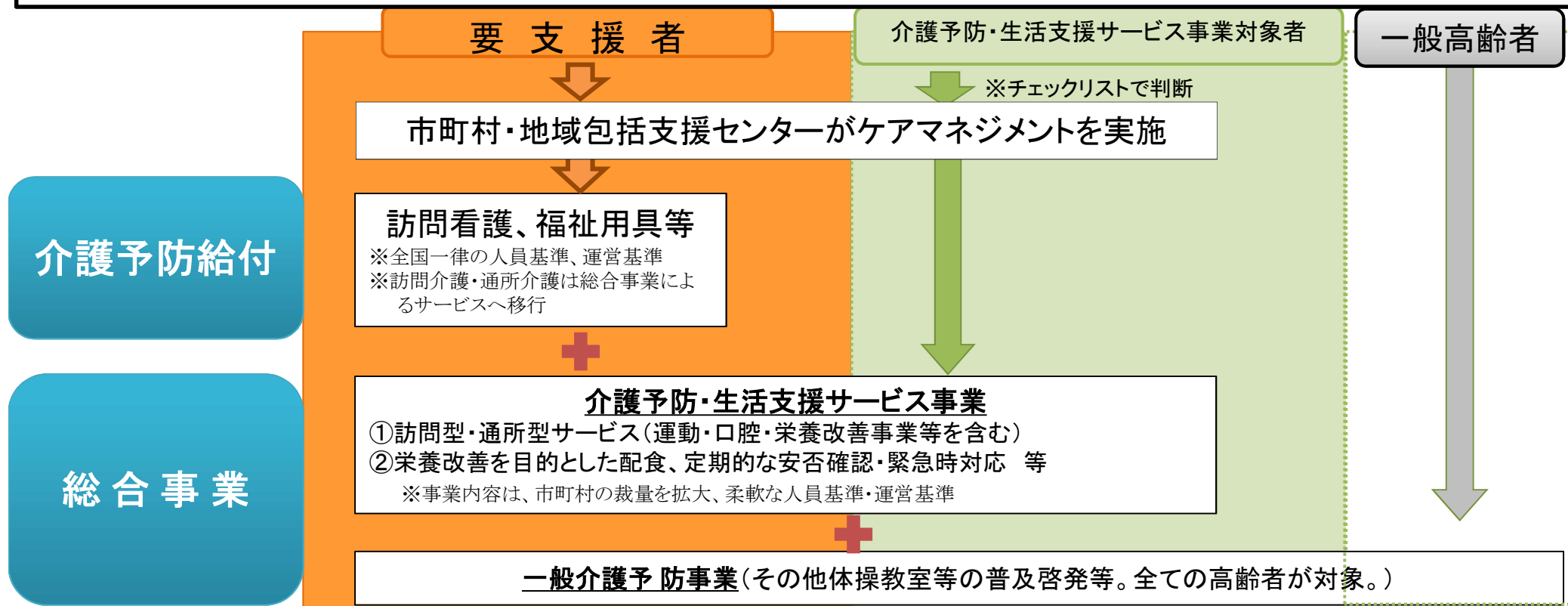
# 予防給付の見直しと生活支援サービスの充実

- 予防給付のうち訪問介護・通所介護について、市町村が地域の実情に応じた取組ができる介護保険制度の地域支援事業へ移行(29年度末まで)。財源構成は給付と同じ(国、都道府県、市町村、1号保険料、2号保険料)。
- 既存の介護事業所による既存のサービスに加えて、NPO、民間企業、ボランティアなど地域の多様な主体を活用して高齢者を支援。高齢者は支え手側に回ることも。



## 新しい介護予防・日常生活支援総合事業（総合事業）

- 介護保険制度の地域支援事業の枠組みの中で、平成24年度に導入した介護予防・日常生活支援総合事業（総合事業）を発展的に見直し。現在、事業実施が市町村の任意となっているが（※）、総合事業について必要な見直しを行った上で、平成29年4月までに全ての市町村で実施（※）24年度27保険者が実施、25年度は44保険者が実施予定
- サービスの種類・内容・人員基準・運営基準・単価等が全国一律となっている予防給付のうち、訪問介護・通所介護について、市町村が地域の実情に応じ、住民主体の取組を含めた多様な主体による柔軟な取組により、効果的かつ効率的にサービスを提供できるよう、地域支援事業の形式に見直す。（平成29年度末には全て事業に移行）。
- 総合事業の事業費の上限は、事業への移行分を賄えるように見直し。
- 訪問介護・通所介護以外のサービス（訪問看護、福祉用具等）は、引き続き予防給付によるサービス提供を継続。
- 地域包括支援センターによるケアマネジメントに基づき、総合事業のサービスと予防給付のサービス（要支援者）を組み合わせる。
- 総合事業の実施に向け基盤整備を推進。
- 国は、指針（ガイドライン）を策定し、市町村による事業の円滑な実施を支援。



# 総合事業への指定事業者制の導入等による円滑な移行

- 給付から事業への移行により、多様な主体による多様なサービスが可能となり、市町村の事業の実施方法も多様となる。国が介護保険法に基づきガイドライン(指針)を定め、円滑な移行を支援。
- 市町村の総合事業の実施方法として、事業者への委託等のほか、予防給付と類似した指定事業者制を導入
  - ・指定事業者制により、事業者と市町村の間で毎年度委託契約を締結することが不要となり、事務負担を軽減
  - ➡ 施行時には、原則、都道府県が指定している予防給付の事業者(訪問介護・通所介護)を、市町村の総合事業の指定事業者とみなす経過措置を講じ、事務負担を軽減するとともに、円滑な移行を図る
  - ・審査・支払についても、現在の予防給付と同様に、国民健康保険団体連合会の活用を推進

## <介護予防給付の仕組み>

- ・指定介護予防事業者(都道府県が指定)
  - ・介護報酬(全国一律)
  - ・国保連に審査・支払いを委託
- ※被保険者に対する介護予防サービス費の支給を、指定事業者が被保険者に代わって受領する仕組み

円滑な移行  
(訪問介護・通所介護)

改正法の施行時には、原則、都道府県が指定している予防給付の事業者(訪問介護・通所介護)を、市町村の総合事業の指定事業者とみなす経過措置

(必要な方への専門的なサービス提供等)

- ・専門的なサービスを必要とする方に対しては、既存の介護事業者等も活用して、専門的なサービスを提供
- ・既にサービスを受けている方は、事業移行後も市町村のケアマネジメントに基づき、既存サービス相当のサービスを利用可能とする
- ・国としてガイドラインを定めること等を通じ、専門的なサービスについてふさわしい単価設定を行うことなど市町村の取組を支援

※ 新しくサービスを受ける者には、市町村を中心とした支え合いの体制づくりを進めることで、ボランティア、NPOなどの多様なサービスの提供を推進

## <新しい総合事業の仕組み>

### ①指定事業者による方法(給付の仕組みに類似)

- ・指定事業者(市町村が指定)
- ・単価は市町村が独自に設定
- ・国保連に審査・支払いの委託が可能

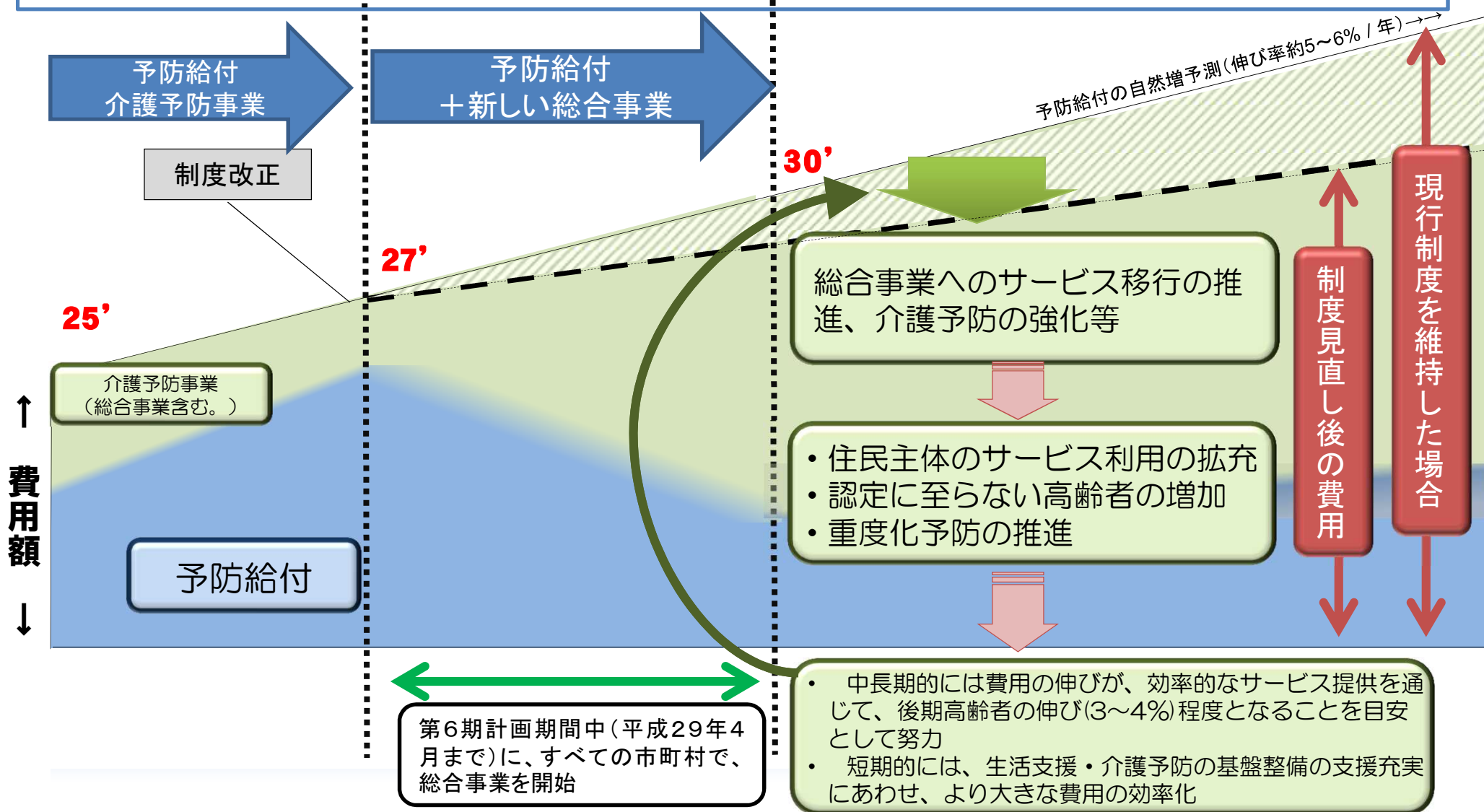
※被保険者に対する事業支給費の支給を、指定事業者が被保険者に代わって受領する仕組み

### ②その他の方法

- ・事業者への委託、事業者への補助、市町村による直接実施
- ・委託費等は市町村が独自に設定  
(利用者1回当たりや1人当たりの単価による方法や、利用定員等に対して年間、月間等の委託費総額を取り決める方法など、様々な方法が可能)
- ・単価による方法の場合は、国保連に審査・支払いの委託が可能

# 総合事業へのサービス移行の推進等による費用の効率化（イメージ）

- 総合事業への移行により住民主体の地域づくりを推進。住民主体のサービス利用を拡充し、効率的に事業実施。
- 機能が強化された新しい総合事業を利用することで、支援を必要とする高齢者が要支援認定を受けなくても地域で暮らせる社会を実現。
- リハ職等が積極的に関与しケアマネジメントを機能強化。重度化予防をこれまで以上に推進。



# 新しい地域支援事業の全体像

< 現行 >

介護保険制度

< 見直し後 >

【財源構成】

国 25%

都道府県

12.5%

市町村

12.5%

1号保険料

21%

2号保険料

29%

**介護給付** (要介護1~5)

**介護予防給付**

(要支援1~2)

訪問看護、福祉用具等

訪問介護、通所介護

**介護予防事業**

又は**介護予防・日常生活支援総合事業**

○ 二次予防事業

○ 一次予防事業

介護予防・日常生活支援総合事業の場合は、上記の他、生活支援サービスを含む要支援者向け事業、介護予防支援事業。

**地域支援事業**

**包括的支援事業**

○ 地域包括支援センターの運営  
・介護予防ケアマネジメント、総合相談支援業務、権利擁護業務、ケアマネジメント支援

**任意事業**

○ 介護給付費適正化事業  
○ 家族介護支援事業  
○ その他の事業

現行と同様

事業に移行

全市町村で実施

多様化

充実

**介護給付** (要介護1~5)

**介護予防給付** (要支援1~2)

**新しい介護予防・日常生活支援総合事業**  
(要支援1~2、それ以外の者)

- 介護予防・生活支援サービス事業
  - ・訪問型サービス
  - ・通所型サービス
  - ・生活支援サービス(配食等)
  - ・介護予防支援事業(ケアマネジメント)
- 一般介護予防事業

**包括的支援事業**

- 地域包括支援センターの運営  
(左記に加え、**地域ケア会議の充実**)
- **在宅医療・介護連携の推進**
- **認知症施策の推進**  
(認知症初期集中支援チーム、認知症地域支援推進員等)
- **生活支援サービスの体制整備**  
(コーディネーターの配置、協議体の設置等)

**任意事業**

- 介護給付費適正化事業
- 家族介護支援事業
- その他の事業

**地域支援事業**

# 特別養護老人ホームの重点化

## 〔見直し案〕

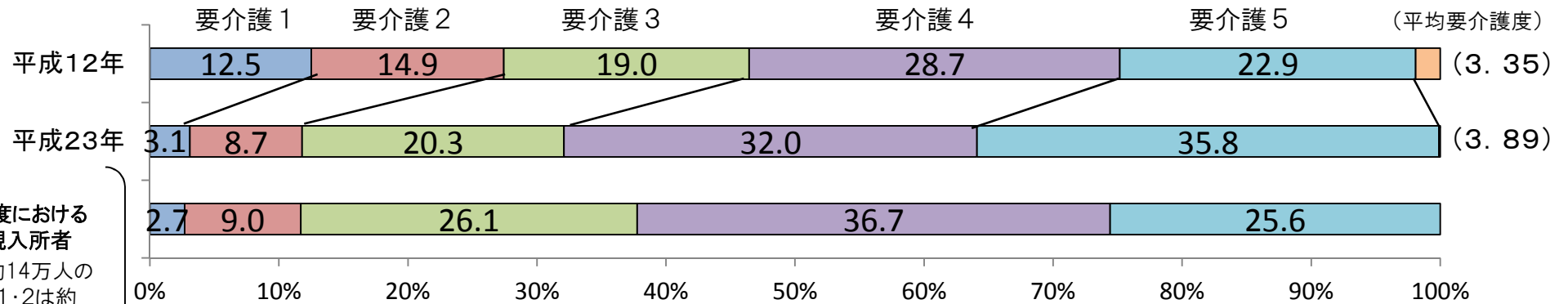
- 原則、特養への新規入所者を要介護度3以上の高齢者に限定し、在宅での生活が困難な中重度の要介護者を支える施設としての機能に重点化【既入所者は除く】
- 他方で、軽度（要介護1・2）の要介護者について、やむを得ない事情により、特養以外での生活が著しく困難であると認められる場合には、市町村の関与の下、特例的に、入所を認める

【参考：要介護1・2であっても特養への入所が必要と考えられる場合（詳細については今後検討）】

- 知的障害・精神障害等も伴って、地域での安定した生活を続けることが困難
- 家族等による虐待が深刻であり、心身の安全・安心の確保が不可欠
- 認知症高齢者であり、常時の適切な見守り・介護が必要

## 要介護度別の特養入所者の割合

≪ 施設数：7,831施設 サービス受給者数：51.1万人（平成25年8月） ≫



【参考】  
平成23年度における  
特養の新規入所者  
※全体の約14万人の  
うち要介護1・2は約  
1.6万人

## 特養の入所申込者の状況

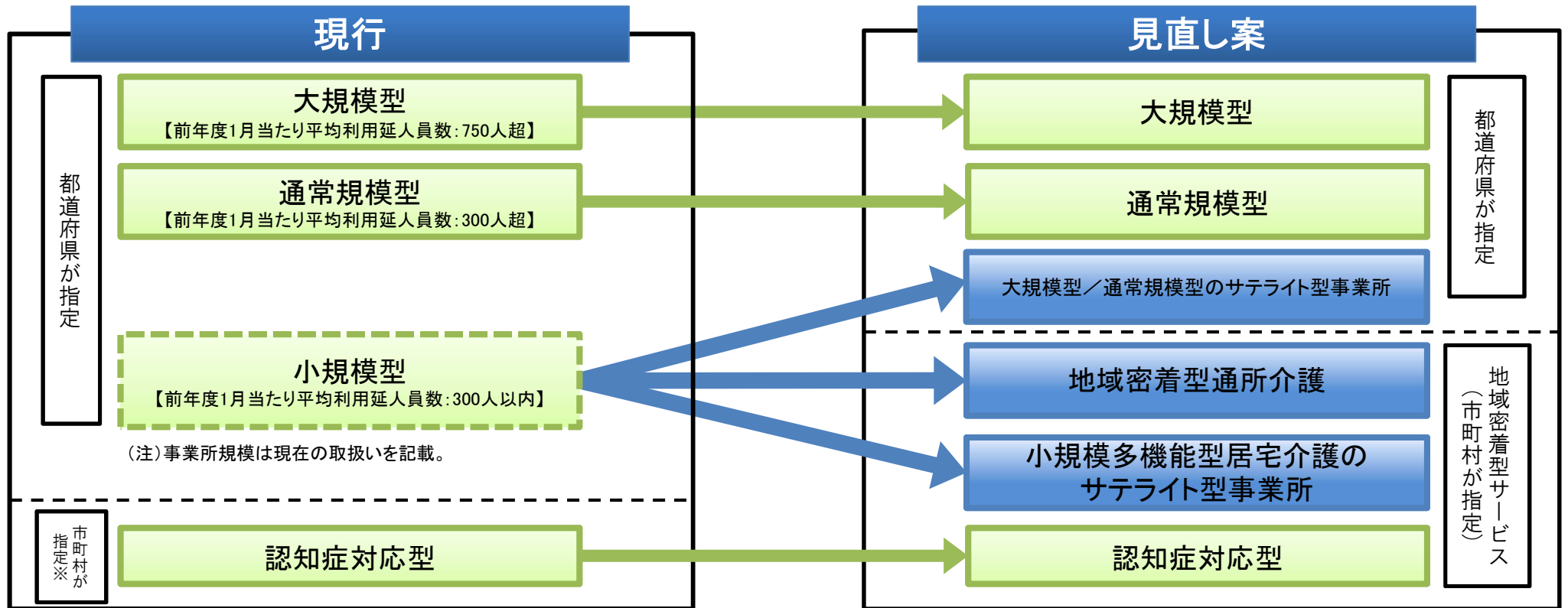
(単位：万人)

	要介護1～2	要介護3	要介護4～5	計
全体	13.2 (31.2%)	11.0 (26.2%)	17.9 (42.4%)	42.1 (100%)
うち在宅の方	7.7 (18.2%)	5.4 (12.9%)	6.7 (16.0%)	19.9 (47.2%)

※各都道府県で把握している特別養護老人ホームの入所申込者の状況を集計したもの。(平成21年12月集計。調査時点は都道府県によって異なる。)

# 小規模型通所介護の移行と居宅介護支援事業者の指定権限の移譲について

- 増加する小規模の通所介護の事業所について、①地域との連携や運営の透明性を確保するため市町村が指定・監督する地域密着型サービスへ移行、②経営の安定性の確保、サービスの質の向上のため、通所介護(大規模型・通常規模型)や小規模多機能型居宅介護のサテライト事業所へ移行。



※地域密着型サービス

※地域密着型サービスとした場合の市町村の事務等

- 事業所の指定・監督
- 事業所指定、基準・報酬設定を行う際、住民、関係者からの意見聴取
- 運営推進会議への参加 等

※地域密着型サービスは、市町村の判断で公募により事業者を指定できる。

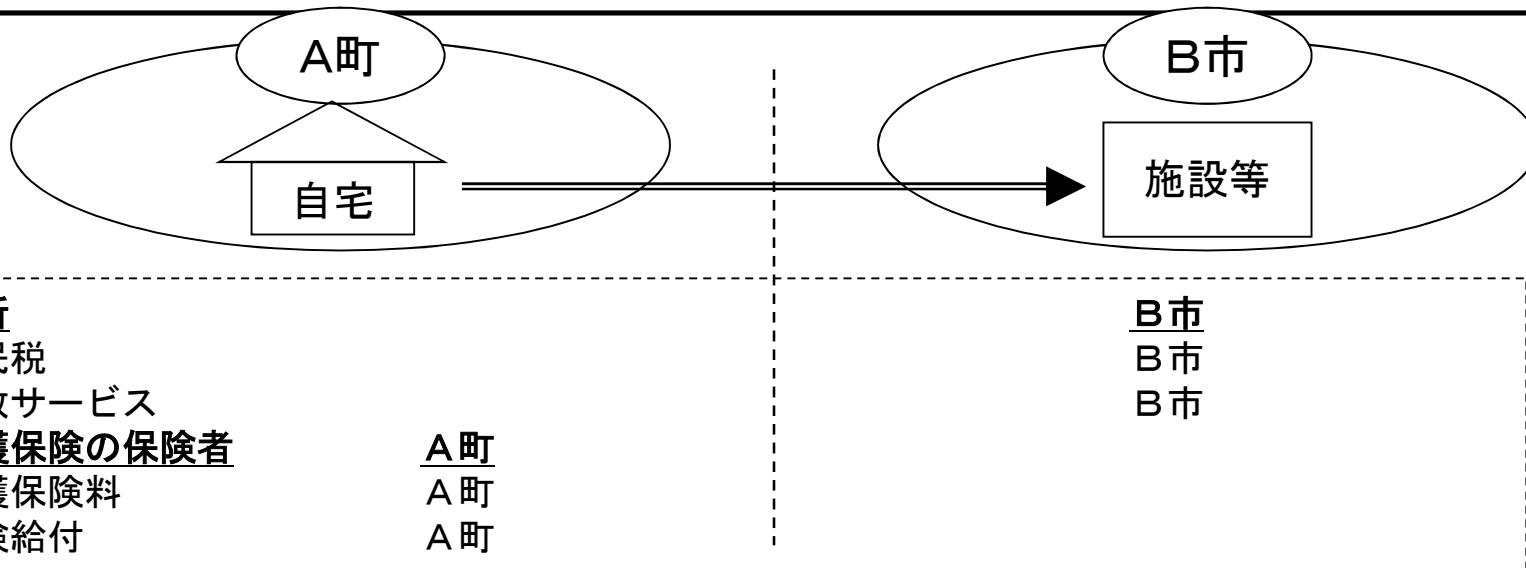
- 現在、居宅介護支援事業者の指定は、事業所からの申請により、都道府県が行うこととなっているが、指定都市・中核市以外の市町村にも指定権限を移譲する。(平成30年度施行)

※ 大都市等の特例により、指定都市及び中核市については、居宅介護支援事業者の指定権限が移譲されている。

# サービス付き高齢者向け住宅への住所地特例の適用

- 介護保険においては、住所地の市町村が保険者となるのが原則だが、介護保険施設等の所在する市町村の財政に配慮するため、特例として、入所者は入所前の市町村の被保険者となる仕組み（住所地特例）を設けている。
- 現在、サービス付き高齢者向け住宅は有料老人ホームに該当しても特例の対象外だが、所在市町村の負担を考慮し、その他の有料老人ホームとの均衡を踏まえ、**有料老人ホームに該当するサービス付き高齢者向け住宅についても、住所地特例の対象とする。**
- 従来の住所地特例では、対象者が住所地の市町村の指定した地域密着型サービス及び地域支援事業を使えないという課題があるが、住所地特例対象者に限り、住所地市町村の指定を受けた地域密着型サービスを使えるようにし、住所地市町村の地域支援事業を利用できることとする（地域支援事業の費用負担は調整）。

## <制度概要>



## <現在の対象施設等>

- (1) 介護保険3施設
- (2) 特定施設（地域密着型特定施設を除く。）
  - ・ 有料老人ホーム
  - ・ ~~※特定施設入居者生活介護の指定を受けていない賃貸借方式のサービス付き高齢者向け住宅は対象外。~~
  - ・ 軽費老人ホーム
- (3) 養護老人ホーム

この除外規定を見直し、有料老人ホームに該当するサービス付き高齢者向け住宅を住所地特例の対象とする

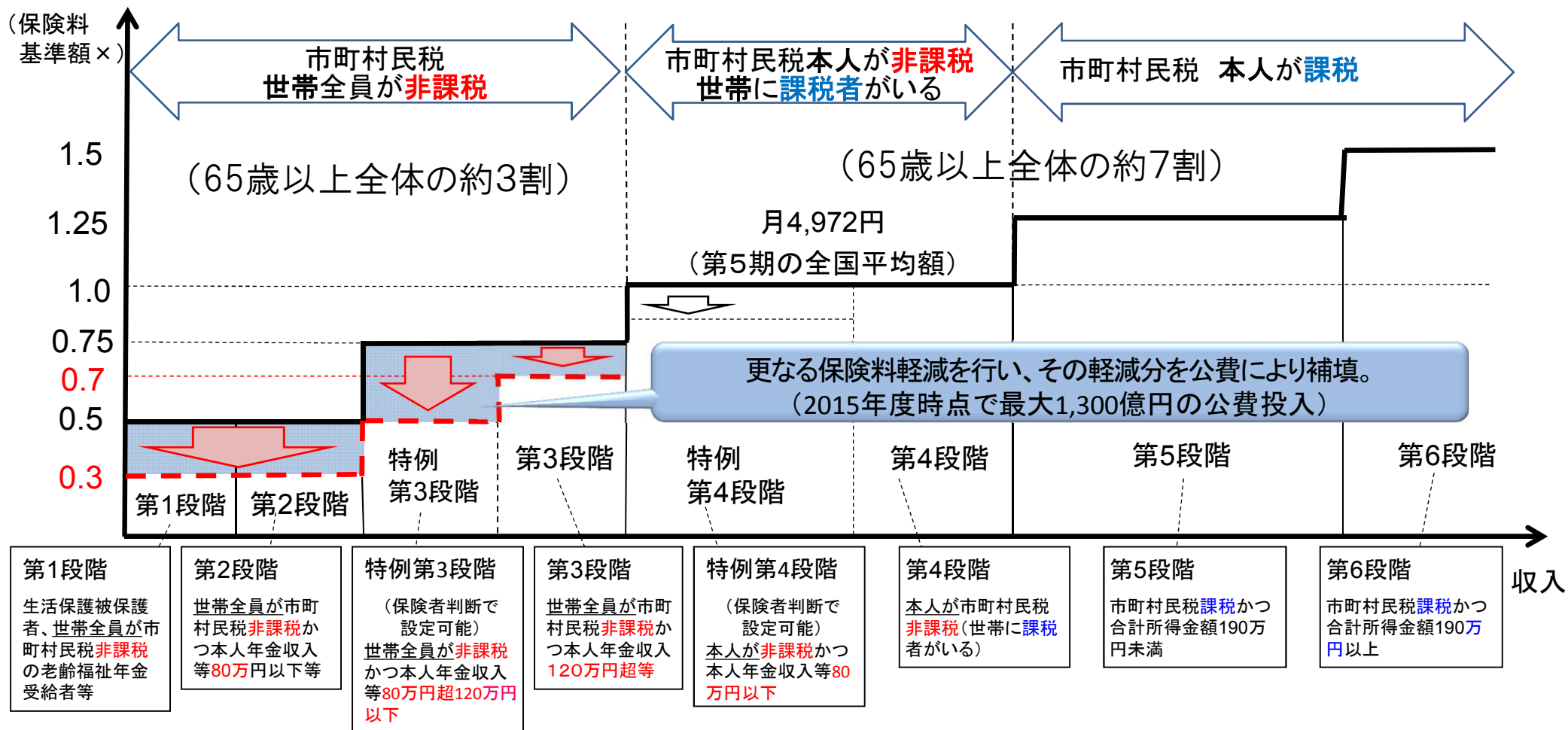
# 低所得者の一号保険料の軽減強化

〔見直し案〕

- 給付費の5割の公費とは別枠で公費を投入し、低所得の高齢者の保険料の軽減を強化。  
(公費負担割合 国1/2、都道府県1/4、市町村1/4)
- 平成27年度(第6期介護保険事業計画)から実施。

現行 27年度～

第1・第2段階	0.5 → 0.3
特例第3段階	0.75 → 0.5
第3段階	0.75 → 0.7



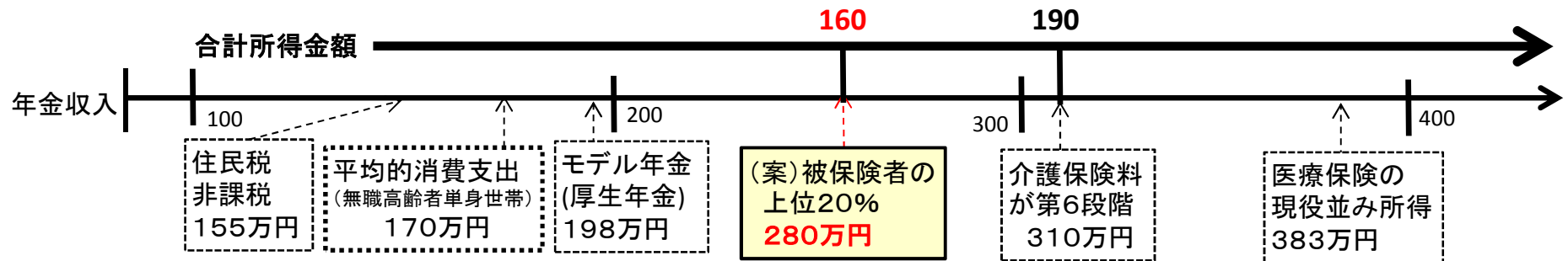
# 一定以上所得者の利用者負担の見直し

## 負担割合の引き上げ

- 保険料の上昇を可能な限り抑えつつ、制度の持続可能性を高めるため、これまで一律1割に据え置いている利用者負担について、相対的に負担能力のある一定以上の所得の方の自己負担割合を2割とする。ただし、月額上限があるため、見直し対象の全員の負担が2倍になるわけではない。
- 自己負担2割とする水準は、モデル年金や平均的消費支出の水準を上回り、かつ負担可能な水準として、被保険者の上位20%に該当する合計所得金額160万円以上の者(単身で年金収入のみの場合、280万円以上)を予定(政令事項)
- 要介護者の所得分布は、被保険者全体の所得分布と比較して低いため、被保険者の上位20%に相当する基準を設定したとしても、実際に影響を受けるのは、在宅サービスの利用者のうち15%程度、特養入所者の5%程度と推計。

## 自己負担2割とする水準(単身で年金収入のみの場合)

※年金収入の場合:合計所得金額=年金収入額-公的年金等控除(基本的に120万円)



## 負担上限の引き上げ

自己負担限度額(高額介護サービス費)のうち、医療保険の現役並み所得に相当する者のみ引上げ

〈現行〉		〈見直し案〉	
	自己負担限度額(月額)		
一般	37,200円(世帯)	現役並み所得相当	44,400円
市町村民税世帯非課税等	24,600円(世帯)	一般	37,200円
年金収入80万円以下等	15,000円(個人)		

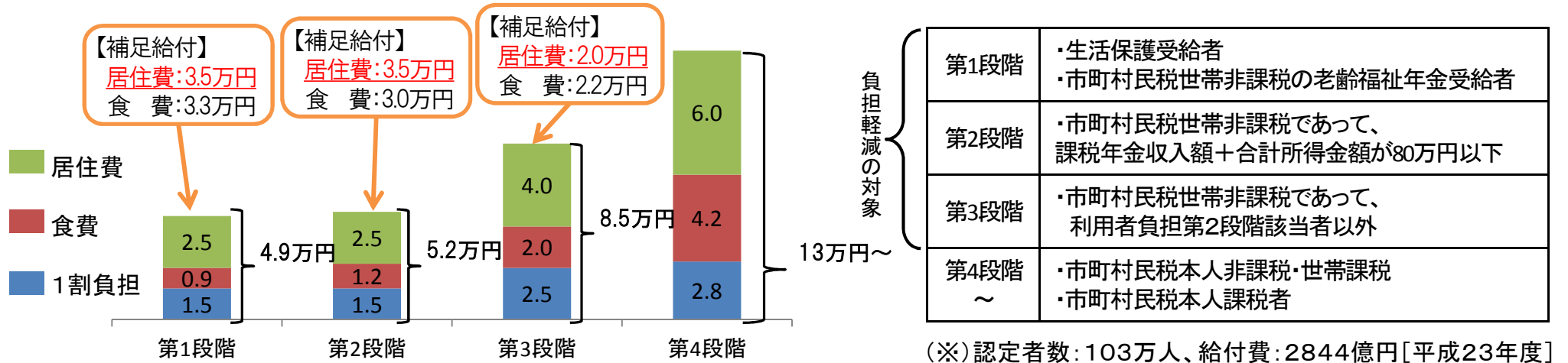
参考:医療保険の70歳以上の高額療養費の限度額

	自己負担限度額(現行/世帯単位)
現役並み所得者	80,100+医療費1% (多数該当:44,400円)
一般	44,400円
市町村民税非課税等	24,600円
年金収入80万円以下等	15,000円

## 補足給付の見直し（資産等の勘案）

- 施設入所等にかかる費用のうち、食費及び居住費は本人の自己負担が原則となっているが、住民税非課税世帯である入居者については、その申請に基づき、補足給付を支給し負担を軽減。
- 福祉的な性格や経過的な性格を有する制度であり、預貯金を保有するにもかかわらず、保険料を財源とした給付が行われることは不公平であることから、資産を勘案する等の見直しを行う。

### <現在の補足給付と施設利用者負担> ※ ユニット型個室の例



### <見直し案>

預貯金等

一定額超の預貯金等（単身では1000万円超、夫婦世帯では2000万円超程度を想定）がある場合には、対象外。→本人の申告で判定。金融機関への照会、不正受給に対するペナルティ（加算金）を設ける

配偶者の所得

施設入所に際して世帯分離が行われることが多いが、配偶者の所得は、世帯分離後も勘案することとし、配偶者が課税されている場合は、補足給付の対象外

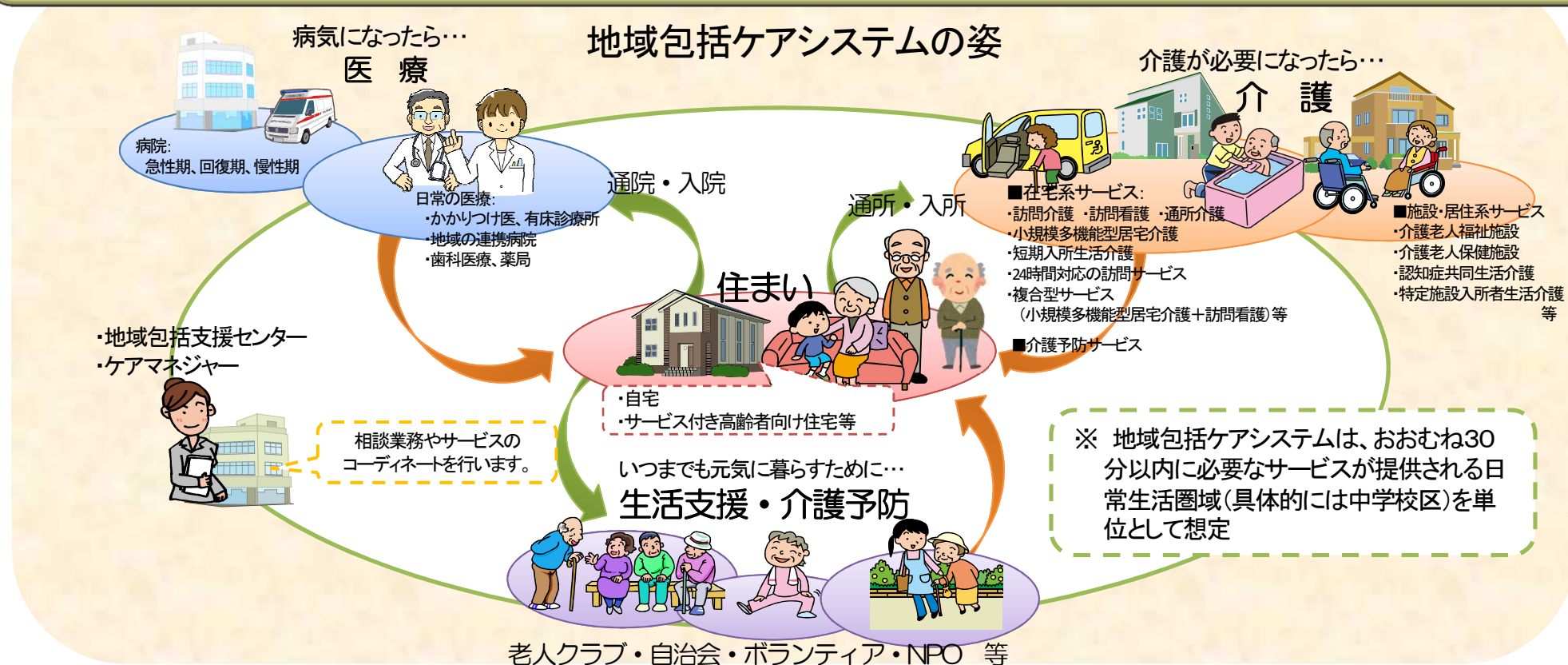
非課税年金収入

補足給付の支給段階の判定に当たり、非課税年金（遺族年金・障害年金）も勘案する

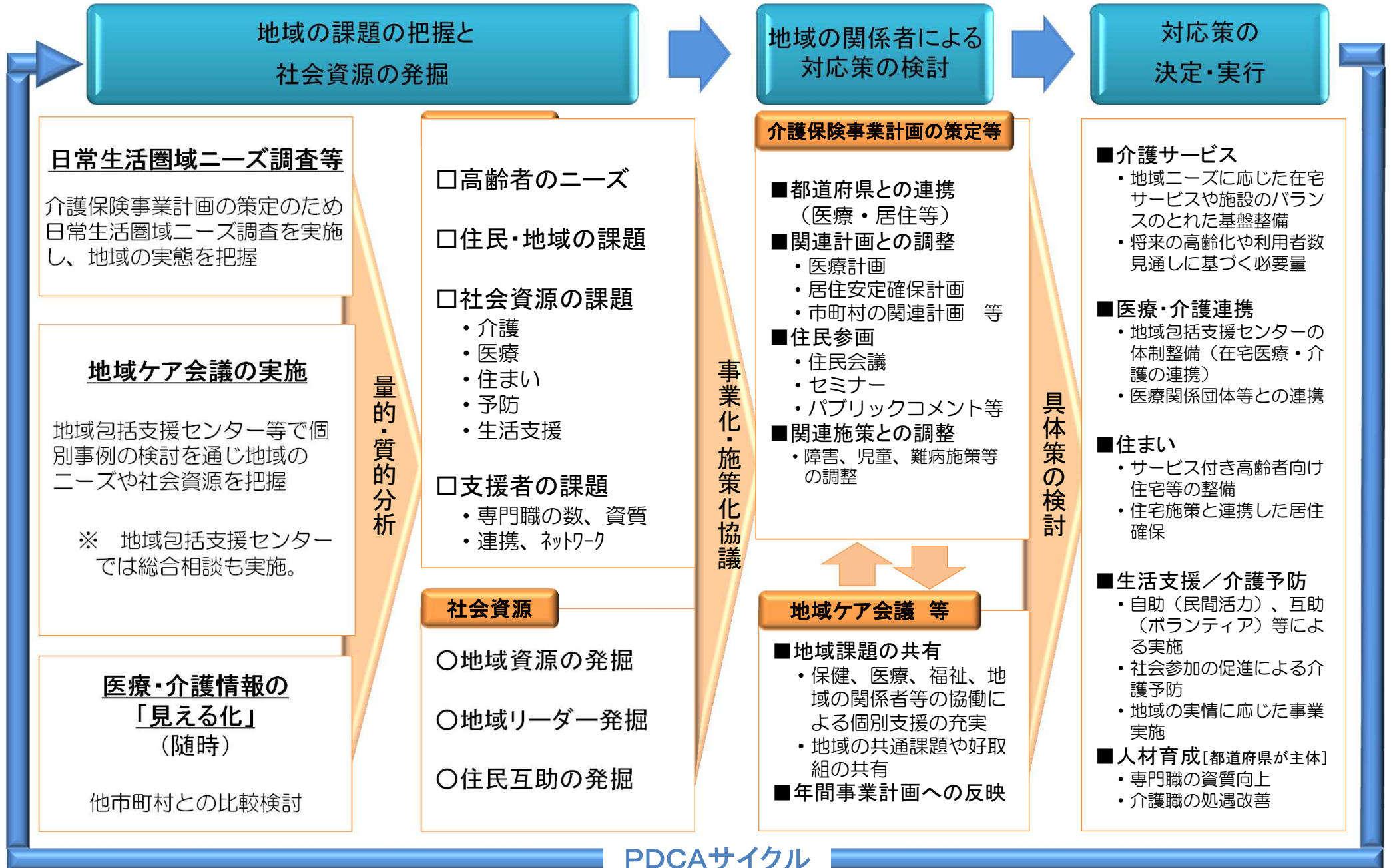
# 参考資料

# 地域包括ケアシステムの構築について

- 団塊の世代が75歳以上となる2025年を目途に、重度な要介護状態となっても住み慣れた地域で自分らしい暮らしを人生の最後まで続けることができるよう、**医療・介護・予防・住まい・生活支援が一体的に提供される地域包括ケアシステムの構築を実現。**
- 今後、認知症高齢者の増加が見込まれることから、認知症高齢者の地域での生活を支えるためにも、地域包括ケアシステムの構築が重要。
- 人口が横ばいで75歳以上人口が急増する大都市部、75歳以上人口の増加は緩やかだが人口は減少する町村部等、**高齢化の進展状況には大きな地域差。**
- 地域包括ケアシステムは、**保険者である市町村や都道府県が、地域の自主性や主体性に基づき、地域の特性に応じて作り上げていくことが必要。**

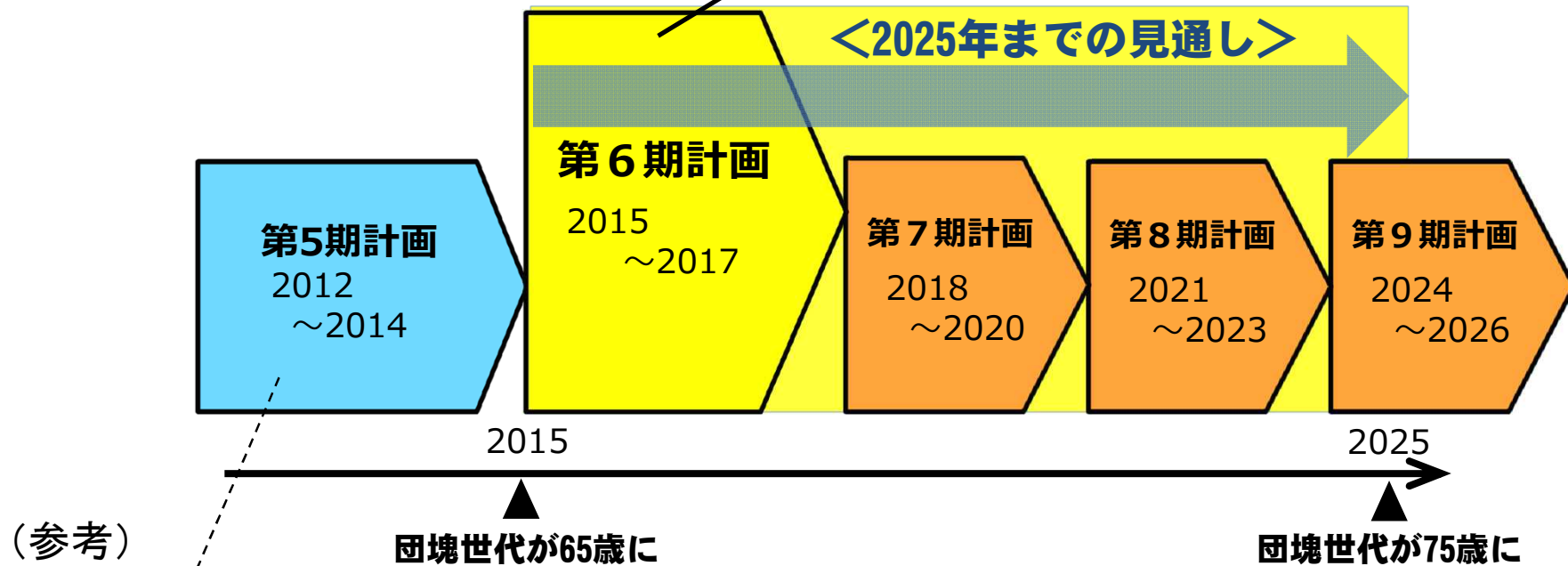


# 市町村における地域包括ケアシステム構築のプロセス（概念図）



# 2025年を見据えた介護保険事業計画の策定

- 第6期計画以後の計画は、2025年に向け、第5期で開始した地域包括ケア実現のための方向性を承継しつつ、在宅医療介護連携等の取組を本格化していくもの。
- 2025年までの中長期的なサービス・給付・保険料の水準も推計して記載することとし、中長期的な視野に立った施策の展開を図る。



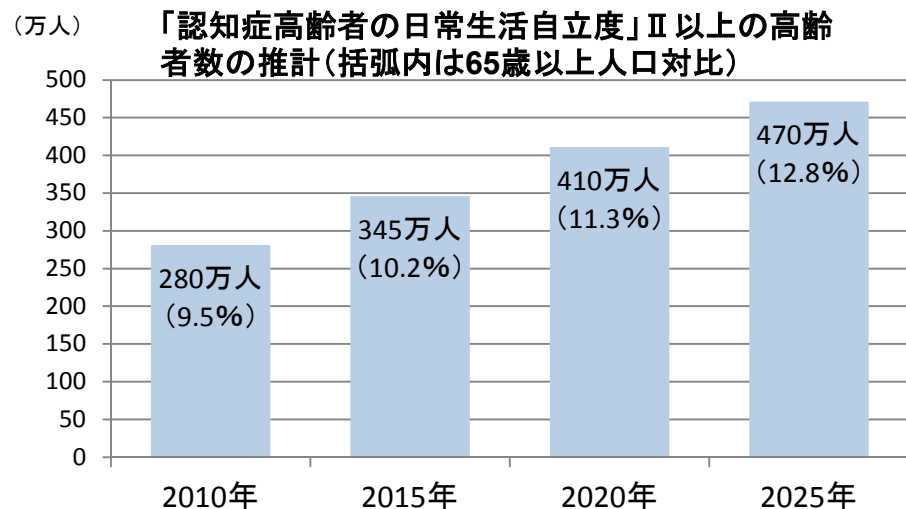
第5期計画では、高齢者が地域で安心して暮らせる 地域包括ケアシステムを構築するために必要となる、①認知症支援策の充実、②医療との連携、③高齢者の居住に係る施策との連携、④生活支援サービスの充実といった重点的に取り組むべき事項を、実情に応じて選択して位置づけるなど、段階的に計画の記載内容を充実強化させていく取組をスタート

# 今後の介護保険をとりまく状況

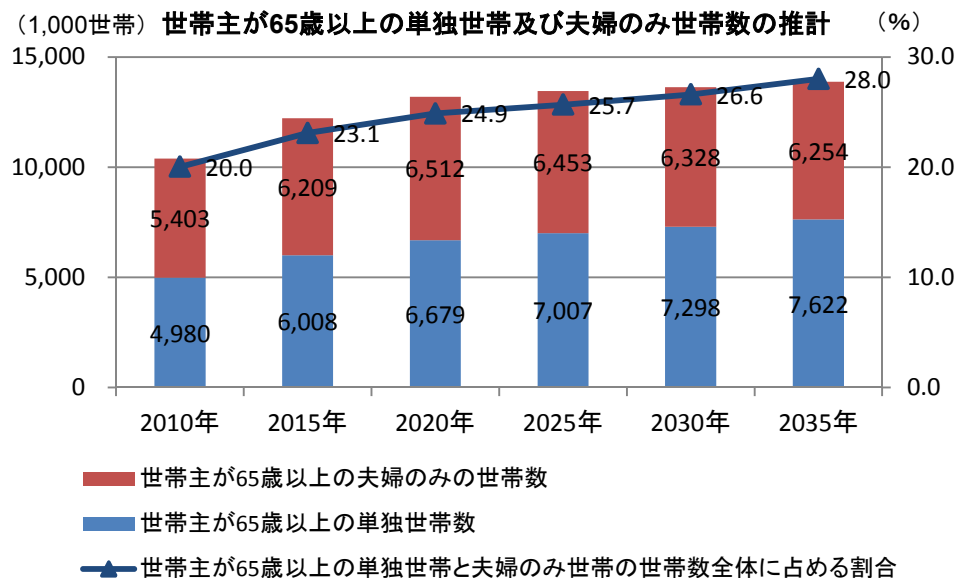
① 65歳以上の高齢者数は、2025年には3,657万人となり、2042年にはピークを迎える予測(3,878万人)。また、75歳以上高齢者の全人口に占める割合は増加していき、2055年には、25%を超える見込み。

	2012年8月	2015年	2025年	2055年
65歳以上高齢者人口(割合)	3,058万人(24.0%)	3,395万人(26.8%)	3,657万人(30.3%)	3,626万人(39.4%)
75歳以上高齢者人口(割合)	1,511万人(11.8%)	1,646万人(13.0%)	2,179万人(18.1%)	2,401万人(26.1%)

② 65歳以上高齢者のうち、「認知症高齢者の日常生活自立度」Ⅱ以上の高齢者が増加していく。



③ 世帯主が65歳以上の単独世帯や夫婦のみの世帯が増加していく

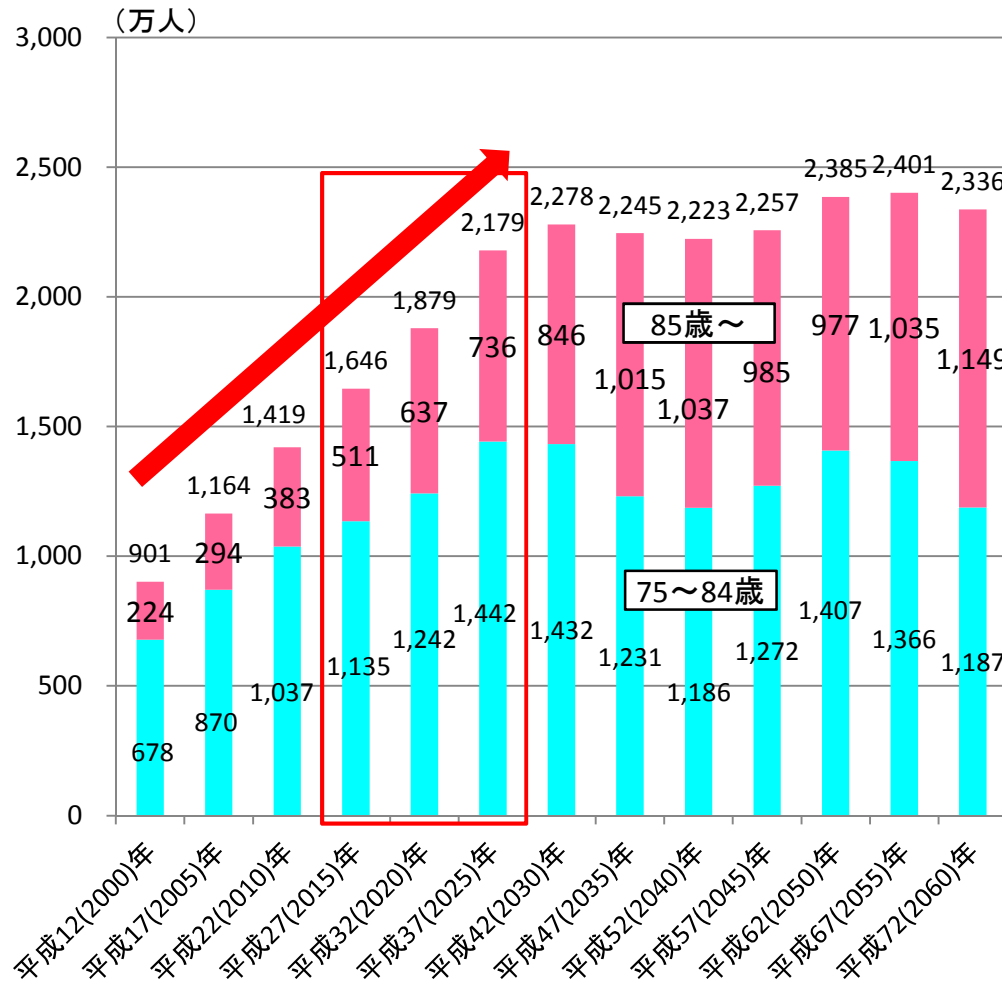


④ 75歳以上人口は、都市部では急速に増加し、もともと高齢者人口の多い地方でも緩やかに増加する。各地域の高齢化の状況は異なるため、各地域の特性に応じた対応が必要。

	埼玉県	千葉県	神奈川県	大阪府	愛知県	東京都	~	鹿児島県	島根県	山形県	全国
2010年 <>は割合	58.9万人 <8.2%>	56.3万人 <9.1%>	79.4万人 <8.8%>	84.3万人 <9.5%>	66.0万人 <8.9%>	123.4万人 <9.4%>		25.4万人 <14.9%>	11.9万人 <16.6%>	18.1万人 <15.5%>	1419.4万人 <11.1%>
2025年 <>は割合 ( )は倍率	117.7万人 <16.8%> (2.00倍)	108.2万人 <18.1%> (1.92倍)	148.5万人 <16.5%> (1.87倍)	152.8万人 <18.2%> (1.81倍)	116.6万人 <15.9%> (1.77倍)	197.7万人 <15.0%> (1.60倍)		29.5万人 <19.4%> (1.16倍)	13.7万人 <22.1%> (1.15倍)	20.7万人 <20.6%> (1.15倍)	2178.6万人 <18.1%> (1.53倍)

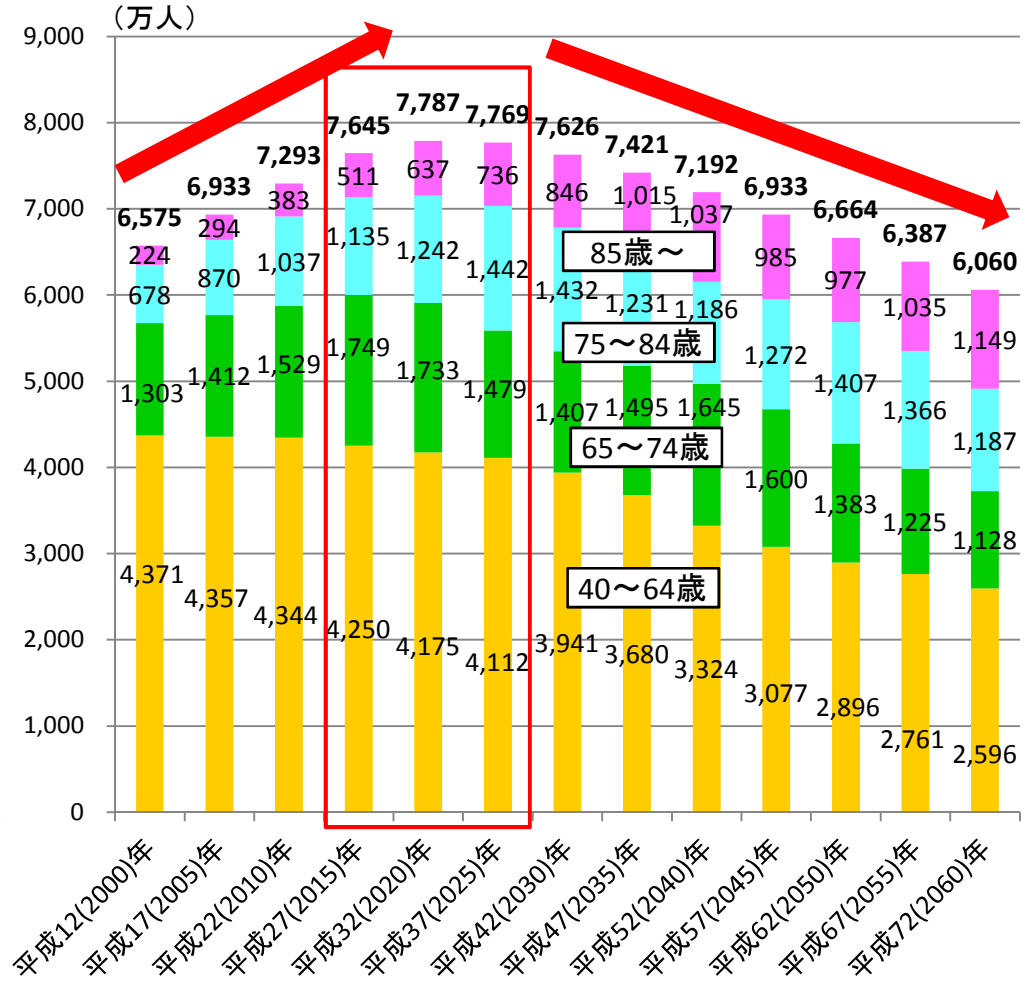
### ⑤ 要介護率が高くなる75歳以上の人口の推移

○75歳以上人口は、介護保険創設の2000年以降、急速に増加してきたが、2025年までの10年間も、急速に増加。  
 ○2030年頃から75歳以上人口は急速には伸びなくなるが、一方、85歳以上人口はその後の10年程度は増加が続く。



### ⑥ 介護保険料を負担する40歳以上人口の推移

○保険料負担者である40歳以上人口は、介護保険創設の2000年以降、増加してきたが、2025年以降は減少する。

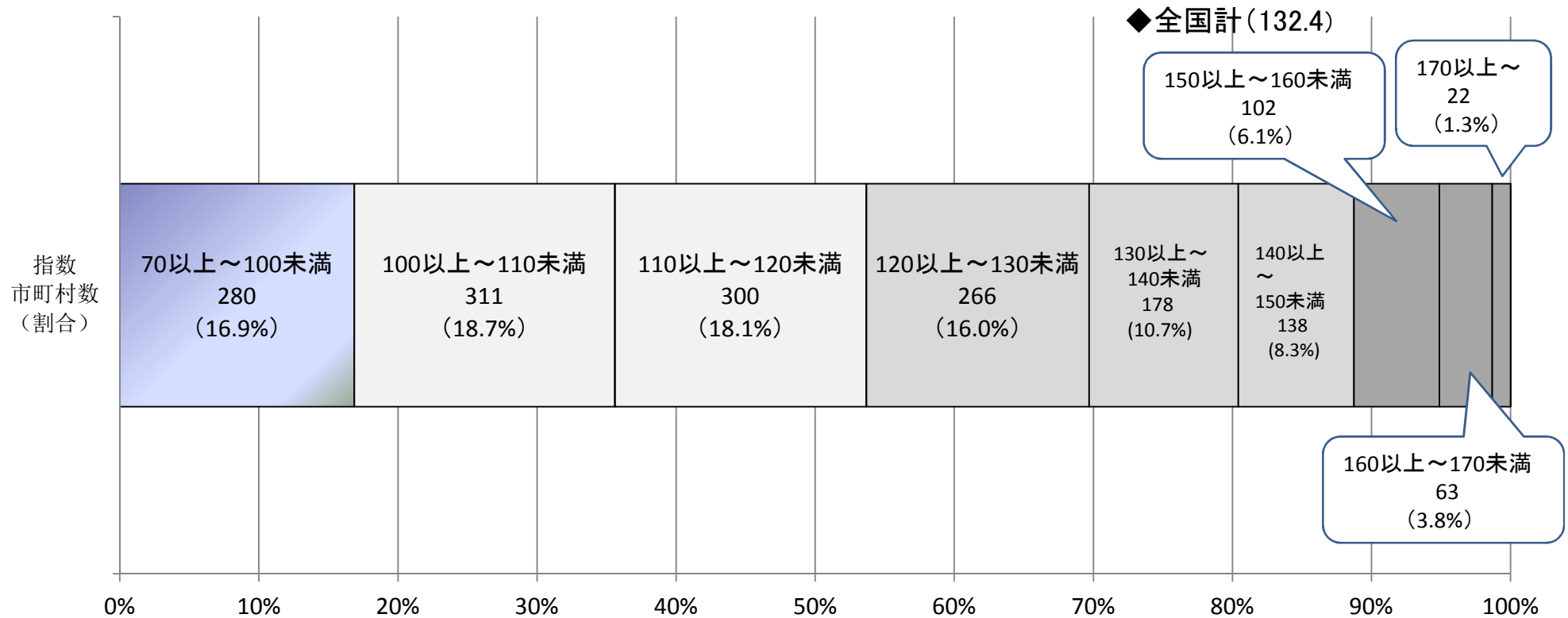


(資料) 将来推計は、国立社会保障・人口問題研究所「日本の将来推計人口」(平成24年1月推計) 出生中位(死亡中位)推計  
 実績は、総務省統計局「国勢調査」(国籍・年齢不詳人口を按分補正した人口)

## ⑦ 75歳以上人口の伸びの市町村間の差

75歳以上人口の2015年から2025年までの伸びでは、全国計で1.32倍であるが、市町村間の差は大きく、1.5倍を超える市町村が11.3%ある一方、減少する市町村が16.9%ある。

75歳以上人口について、平成27(2015)年を100としたときの平成37(2025)年の指数

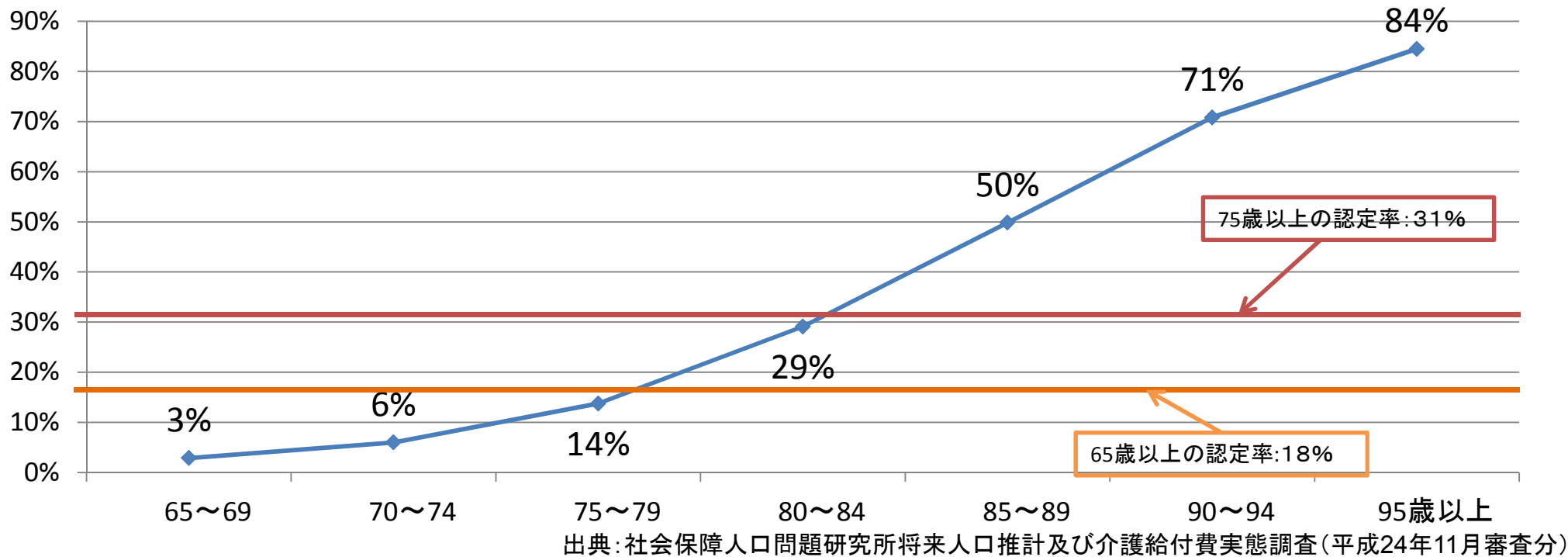


注)市町村数には福島県内の市町村は含まれていない。

国立社会保障・人口問題研究所「日本の地域別将来推計人口(平成25(2013)年3月推計)」より作成

# (参考) 年齢階層別の要介護認定率 (推計)

- 要介護(支援)認定率は、年齢とともに上昇し、85歳～89歳では約半数が認定を受けているが、一号被保険者全体で認定を受けている率は、約18%程度である。
- 後期高齢者医療での受診率は96.9%であるのに対し、75歳以上の要介護(支援)認定率は31%となっている。



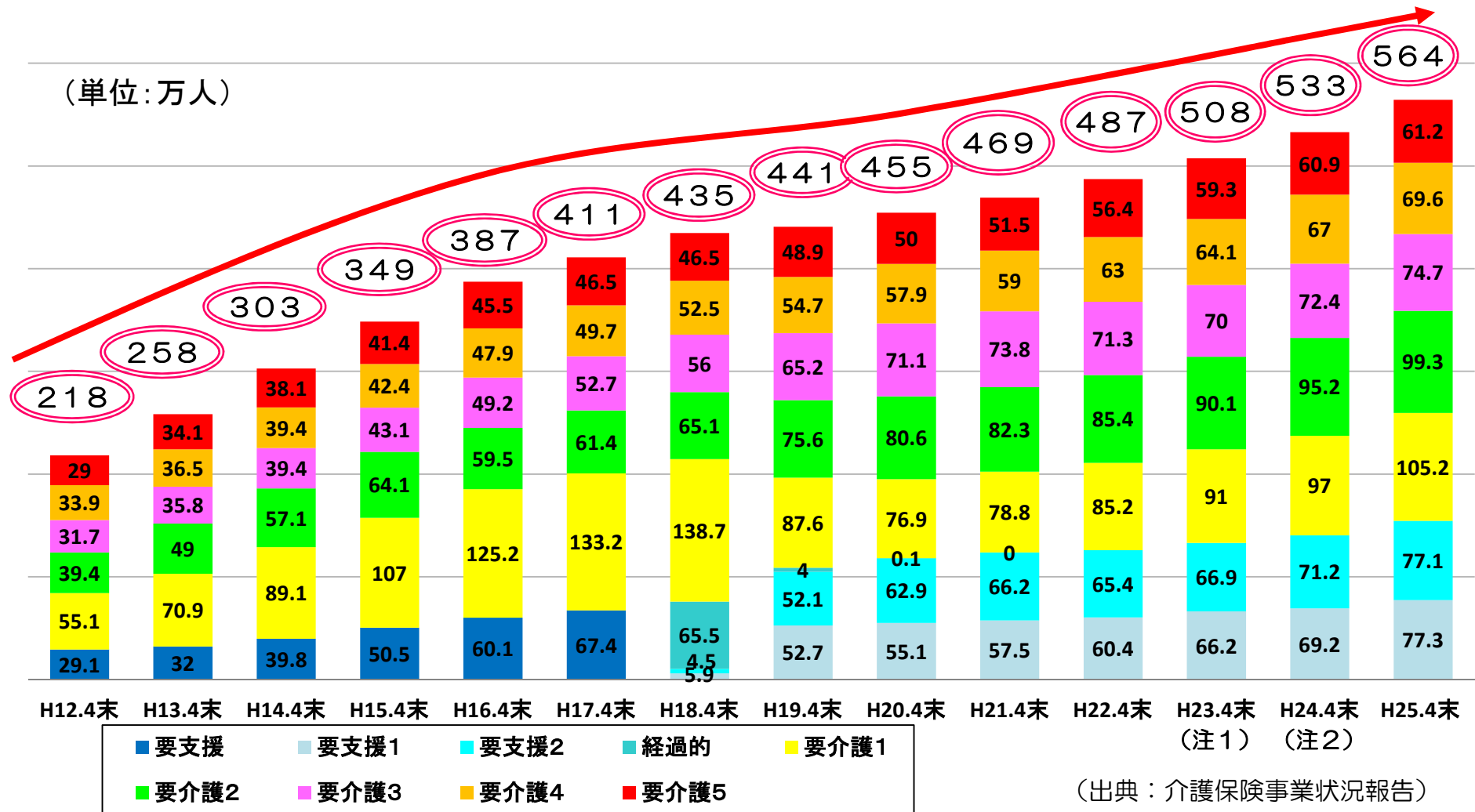
【参考】平成22年度1年度間において、入院、入院外又は歯科のいずれか1医療機関以上で診療を受けた者(合計)の割合

協会(一般)	84.8%
組合健保	85.0%
国民健康保険	84.0%
後期高齢者医療	96.9%

(資料) 平成22年度 医療給付実態調査

# 要介護度別認定者数の推移

要介護(要支援)の認定者数は、平成25年4月現在564万人で、この13年間で約2.59倍に。このうち軽度の認定者数の増が大きい。また、近年、増加のペースが再び拡大。

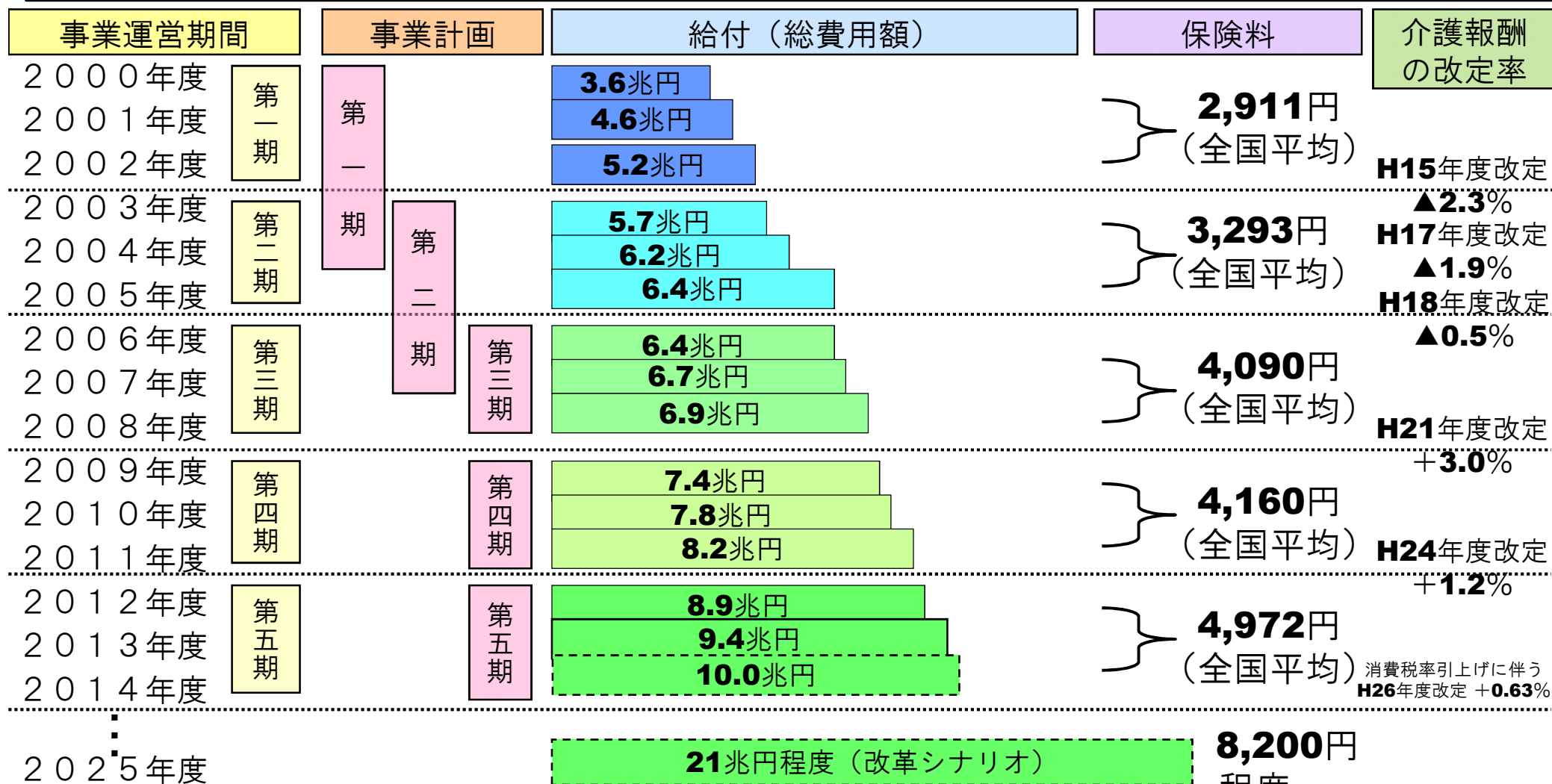


注1) 陸前高田市、大槌町、女川町、桑折町、広野町、榎葉町、富岡町、川内村、大熊町、双葉町、浪江町は含まれていない。

注2) 榎葉町、富岡町、大熊町は含まれていない。

# 介護給付と保険料の推移

- 市町村は3年を1期(2005年度までは5年を1期)とする介護保険事業計画を策定し、3年ごとに見直しを行う。  
保険料は、3年ごとに、事業計画に定めるサービス費用見込額等に基づき、3年間を通じて財政の均衡を保つよう設定。
- 高齢化の進展により、2025年には保険料が現在の5000円程度から8200円程度に上昇が見込まれており、地域包括ケアシステムの構築を図る一方、介護保険制度の持続可能性の確保のための重点化・効率化も必要となっている。



※2011年度までは実績であり、2012~2013年は当初予算、2014年度は当初予算(案)である。  
 ※2025年度は社会保障に係る費用の将来推計について(平成24年3月)

※2012年度の賃金水準に換算した値

## 介護福祉士の資格取得方法の見直しの施行延期等について

介護人材の確保が困難な状況を踏まえ、介護福祉士の資格取得にかかる実務者研修の義務付け(実務者ルート)及び国家試験の義務づけ(養成施設ルート)の施行時期を延期するとともに、介護人材の確保のための方策についての検討を行うこととする。

### 現状と考え方

- 平成19年の制度改正により、資格取得方法の見直しを実施。実務者研修の義務付け(実務者ルート)及び国家試験の義務づけ(養成施設ルート)が平成27年度から施行予定。
- しかし、依然、介護人材の確保が困難な状況が続き、今後の経済状況の好転による他業種への流出懸念が高まる中で、介護業界への入職意欲を削がないようにし、幅広い方面から人材を確保するための方策を講じる必要性が高まっている。

### 今回の対応

以下の2点について、改正法案に盛り込むこととする。

- 1 介護人材の確保のための方策について、1年間をかけて、検討を行うこと(検討規定)
- 2 介護福祉士の資格取得方法の見直しの施行時期を1年間延長すること

# 介護福祉士の資格取得方法に関するこれまでの動き

## 【平成19年度改正】

介護福祉士の資質向上を図る観点から、一定の教育課程を経た後に国家試験を受験するという形で資格の取得方法を一元化  
(平成24年度からの施行を予定。)

	実務経験ルート	養成施設ルート
改正前	介護業務の実務3年を経て、国家試験を受験。	養成施設(2年以上)の卒業のみで介護福祉士の資格を取得。
改正後	実務3年に加え、600時間以上(6か月以上)の <u>実務者研修の受講を義務づけ</u> 。	教育内容を <u>1,650時間の課程から1,800時間の課程に充実</u> するとともに、 <u>新たに国家試験を義務づけ</u> 。



## 【平成23年度改正】

施行延長と環境整備を図るため、次のとおり改正。

	実務経験ルート	養成施設ルート
改正内容	施行を平成24年度から27年度に3年延長。(法律) (理由：①新たな教育内容(たん吸引等)の追加、 ②受講支援策の充実) 研修時間を600時間から450時間(たん吸引等50時間含む)に見直し(省令) 働きながらも研修を受講しやすい環境の整備。(省令等) (①通信教育の活用、②過去に受講した科目を読み替える仕組みの導入、③受講費用の支援等)	施行を平成24年度から27年度に3年延長。(法律) 新たな教育内容(たん吸引等50時間)の追加により、研修時間を1,800時間から1,850時間に見直し。(省令)

## 【平成24年度予備費】福祉・介護人材確保緊急支援事業の創設

メニューとして、介護従事者が介護福祉士試験の受験資格の要件となる「実務者研修」を受講する際に必要な代替要員を雇いあげるための費用を補助(介護福祉士試験の実務者研修に係る代替要員の確保)